

**MEMÒRIA VALORADA DEL TANCAMENT
DE L'AVINGUDA DEL VALLÈS AL COSTAT DEL
CAMP DE FUTBOL DEL SANT CRISTÓBAL
AL BARRI DEL SECTOR MONTSERRAT**

ÍNDEX

Memòria Valorada

1.	ANTECEDENTS	2
2.	OBJECTE, ÀMBIT D'APLICACIÓ I DURADA DEL CONTRACTE.....	2
2.1	Objecte	2
2.2	Àmbit d'aplicació.....	2
2.3	Durada del contracte	2
3.	DISPOSICIONS GENERALS.....	3
3.1	Seguiment i control dels treballs.....	3
3.2	Interlocutor tècnic de l'Adjudicatari amb l'Ajuntament de Terrassa	3
3.3	Programació dels Treballs.....	3
4.	DESCRIPCIÓ DE LES OBRES	3
4.1	Treballs previs	4
4.2	Enderroc	4
4.3	Tanques.....	4
5.	GARANTIA DELS TREBALLS.....	4
6.	CONTROL DE QUALITAT	4
7.	SEGURETAT I SALUT.....	4
8.	GESTIÓ DE RESIDUS.....	5
9.	EXIGÈNCIA DE CLASSIFICACIÓ	5
10.	ALTRES ASPECTES A TENIR EN COMPTE	5
11.	PRESSUPOST.....	6

Annex 1: Plànols

Annex 2: Estudi d'avaluació de riscos

- Annex 3: Pressupost**
- Justificació de preus
 - Amidaments
 - Pressupost
 - Resum de pressupost
 - Pressupost d'execució per contracte

Memòria Valorada

1. ANTECEDENTS

A la zona de l'Avinguda del Vallès 522, al costat del Camp de futbol del Sant Cristóbal s'ha detectat que hi ha persones que utilitzen com a via d'accés alternatiu el talús situat al costat de les vies de tren de la Renfe per arribar a l'Estació de Rodalies Terrassa Est, creuant d'aquesta manera les vies de tren amb el perill que això comporta.

Tanmateix, en aquesta zona s'estan produint molts incidents que afecten a les instal·lacions que donen al talús (Camp de futbol de Sant Cristóbal i Escola Les Arenes), com per exemple, trencament de vidres de finestres, robatoris, etc. Així com incendis i punts de consums de droga, suficientment preocupant per la tipologia de centres al voltant: escola infantil i primària, institut, centre esportiu i centre d'atenció primària.

2. OBJECTE, ÀMBIT D'APLICACIÓ I DURADA DEL CONTRACTE

2.1 Objecte

Aquesta Memòria Valorada pretén descriure i valorar les actuacions necessàries per instal·lar una tanca de manera que limiti l'accés.

En una primera intervenció, es va instal·lar una tanca amb portes per limitar el pas de persones a la zona del camp de futbol, on l'accés era lliure. Hi ha però una zona de desnivell on comença el talús cap a les vies de Renfe on la tanca instal·lada queda a dos nivells deixant una obertura per on es pot accedir. Hi ha una necessitat de tancar aquesta zona i de reforçar els postes de la porta.

I d'altre banda s'ha d'ampliar la tanca al costat de l'Avinguda del Vallès, substituint-ne la existent, per poder garantir el tancament de la zona.

El promotor del Projecte és l'Ajuntament de Terrassa.

2.2 Àmbit d'aplicació

L'àmbit d'actuació d'aquestes obres és a l'Avinguda del Vallès 522, al costat del Camp de futbol del Sant Cristóbal.

2.3 Durada del contracte

El termini d'execució de les obres s'estableix en 2 setmanes.

3. DISPOSICIONS GENERALS

3.1 Seguiment i control dels treballs

La gestió, el seguiment, el control i l'acceptació dels treballs corresponen als serveis tècnics de l'Ajuntament de Terrassa. Per poder dur a terme les tasques de seguiment i control, l'equip tècnic designat per l'Ajuntament tindrà accés en qualsevol moment al lloc dels treballs, sigui quin sigui l'estat de desenvolupament en què es trobin. A aquests efectes, l'adjudicatari facilitarà la revisió dels treballs en curs a l'equip tècnic designat per l'Ajuntament de Terrassa.

L'Adjudicatari estarà obligat a complir les observacions que li faci l'equip tècnic de l'Ajuntament. En cas que els treballs realitzats no s'ajustin al nivell exigint pel contracte pel que fa a la qualitat i nivell d'execució, l'equip de tècnic designat per l'Ajuntament podrà ordenar, a càrrec de l'Adjudicatari, la deconstrucció i/o correcció dels treballs que consideri defectuosos o mal executats.

3.2 Interlocutor tècnic de l'Adjudicatari amb l'Ajuntament de Terrassa

L'empresa adjudicatària designarà un responsable amb suficient qualificació per a programar, coordinar i organitzar les tasques assignades i amb dedicació suficient per assegurar una bona i correcta execució dels treballs. Tanmateix, aquest responsable ha d'estar localitzable en tot moment. En el cas de no complir-se aquests requisits, l'equip tècnic designat per l'Ajuntament es reserven el dret de rebutjar-lo i sol·licitar-ne un de nou.

3.3 Programació dels Treballs

L'Adjudicatari estarà obligat a realitzar les actuacions que s'especifiquen a l'apartat de Descripció de les Obres, que inclou els treballs necessaris per a la instal·lació de tanques metàl·liques.

Qualsevol afectació a la via pública (tant de vianants com de vehicles) serà avisada al servei de Via Pública amb mínim una setmana d'antel·lació.

L'Adjudicatari haurà de presentar a l'equip tècnic designat per l'Ajuntament una relació dels treballs realitzats, materials utilitzats,..etc. un cop finalitzin les obres.

4. DESCRIPCIÓ DE LES OBRES

A la tanca existent, s'ha de col·locar puntals de reforç a l'estructura de la porta i cobrir una petita obertura que hi ha en el canvi de desnivell dels trams existents a la zona del talús.

Seguidament s'ha de fer el tancament complet de la zona que manca, de uns 20 m amb el mateix tipus de tanca.

4.1 Treballs previs

Inicialment es delimitarà l'espai de treball amb tanques d'obra i s'habilitarà l'itinerari alternatiu per a vianants d'acord amb les directrius de seguretat i el Servei de Mobilitat de l'Ajuntament. Es localitzaran tots els serveis existents a la zona (electricitat, gas, aigua, enllumenat, etc.), i es realitzaran totes les comprovacions i mesures de seguretat necessàries.

4.2 Enderroc

S'iniciarà l'obra enderrocant i retirant la tanca existent a enderrocar, es marcarà el replanteig dels postes de la tanca per a fer l'excavació dels pous de fonamentació per a instal·lar la nova.

4.3 Tanques

Es subministrarà el material (postes de 60x60mm galvanitzats i panells de doble fil 6/5/6 galvanitzats) de les tanques i, posteriorment, es realitzarà la instal·lació d'aquestes. Els postes aniran ancorats amb daus de formigó realitzats in situ. Els postes es distribuïran a una distància màxima de 2,50 m., cobrint la zona indicada.

La tanca acabada estarà totalment polida i sense elements tallants.

5. GARANTIA DELS TREBALLS

Es fixa un període de garantia d'un (1) any des de la recepció de les obres acabades. Durant el període de garantia, el contractista serà responsable d'executar totes aquelles correccions i reparacions considerades necessàries per tal que les obres compleixin totalment, al mateix temps de l'expedició del certificat de final de període de garantia, les condicions de la Memòria Valorada i de la seva execució.

6. CONTROL DE QUALITAT

Les despeses derivades del control de qualitat aniran a càrrec de l'empresa adjudicatària fins al límit de l'1'5% del pressupost de licitació. Els assaigs negatius no comptabilitzaran dins d'aquest límit.

7. SEGURETAT I SALUT

Al present document s'annexa un estudi d'avaluació de riscos.

Aquest estudi servirà per donar unes directrius bàsiques a l'empresa constructora perquè redacti el Pla de Seguretat i Salut en el Treball i portar a terme les seves obligacions al camp de la prevenció de riscos professionals, facilitant el seu desenvolupament, sota el control de les persones designades per l'Ajuntament, d'acord amb el Reial Decret 1627/1997, de 24 d'octubre.

L'empresa contractista haurà de lliurar el Pla de Seguretat i Salut en el treball a l'Ajuntament, per tal de què aquest procedeixi a la seva aprovació. Els treballs no es podran iniciar fins que no estigui aprovat el Pla de Seguretat i Salut i es disposi de l'Obertura del Centre de Treball.

L'import per a la Seguretat i Salut estarà repercutit en cadascuna de les partides recollides al pressupost de la Memòria Valorada.

8. GESTIÓ DE RESIDUS

El contractista, pel que fa a l'abocament de la runa i la gestió dels diferents residus que es generin, s'obliga a donar estricta compliment al previst en l'ordenança Municipal reguladora de la neteja pública i de la gestió de residus. Al finalitzar els treballs s'entregaran tots els certificats acreditatius.

9. EXIGÈNCIA DE CLASSIFICACIÓ

D'acord amb el Reial decret legislatiu 3/2011, de 14 de novembre, pel que s'aprova el Text refós de la Llei de contractes del sector públic, no cal exigir classificació ni categoria a l'empresa que opti a l'execució d'aquests treballs.

10. ALTRES ASPECTES A TENIR EN COMPTE

Aniran a càrrec del contractista, sense cap cost addicional els següents aspectes:

- El subministrament, col·locació, manteniment i retirada dels elements d'informació i senyalització necessaris per als desviaments de trànsit de vehicles o vianants originats durant l'execució de l'obra (tanques metàl·liques, new-jerseys, ...), les vegades que siguin necessàries per minimitzar l'impacte en la seguretat, mobilitat i accessibilitat en l'entorn de l'obra, dirigida a vianants i trànsit rodat.
- El repartiment de fulletons i avisos als veïns de les diferents actuacions que es puguin derivar de les obres.

- Els costos d'un anunci a un mitjà de comunicació informant de l'inici de les obres i de les afeccions que se'n puguin derivar, com també dels cartells anunciadors de l'obra i/o lones publicitàries objecte de la present licitació.

- S'inclouen els transports i desplaçaments de materials i maquinària d'obra entre les diferents actuacions.

Hauran d'entregar els plànols as-built de l'obra a la Direcció Facultativa, situant i acotant totes les instal·lacions, així com una topografia de detall de tot l'àmbit construït.

11. PRESSUPOST

Pressupost d'Execució Material	5.073,07 €
Despeses Generals (13% de 5.073,07 €)	659,50 €
Benefici Industrial (6% de 5.073,07 €)	304,38 €
PEC (sense IVA)	6.036.95 €
IVA (21%)	1.267,76 €
PEC (IVA inclòs)	7.304.71 €

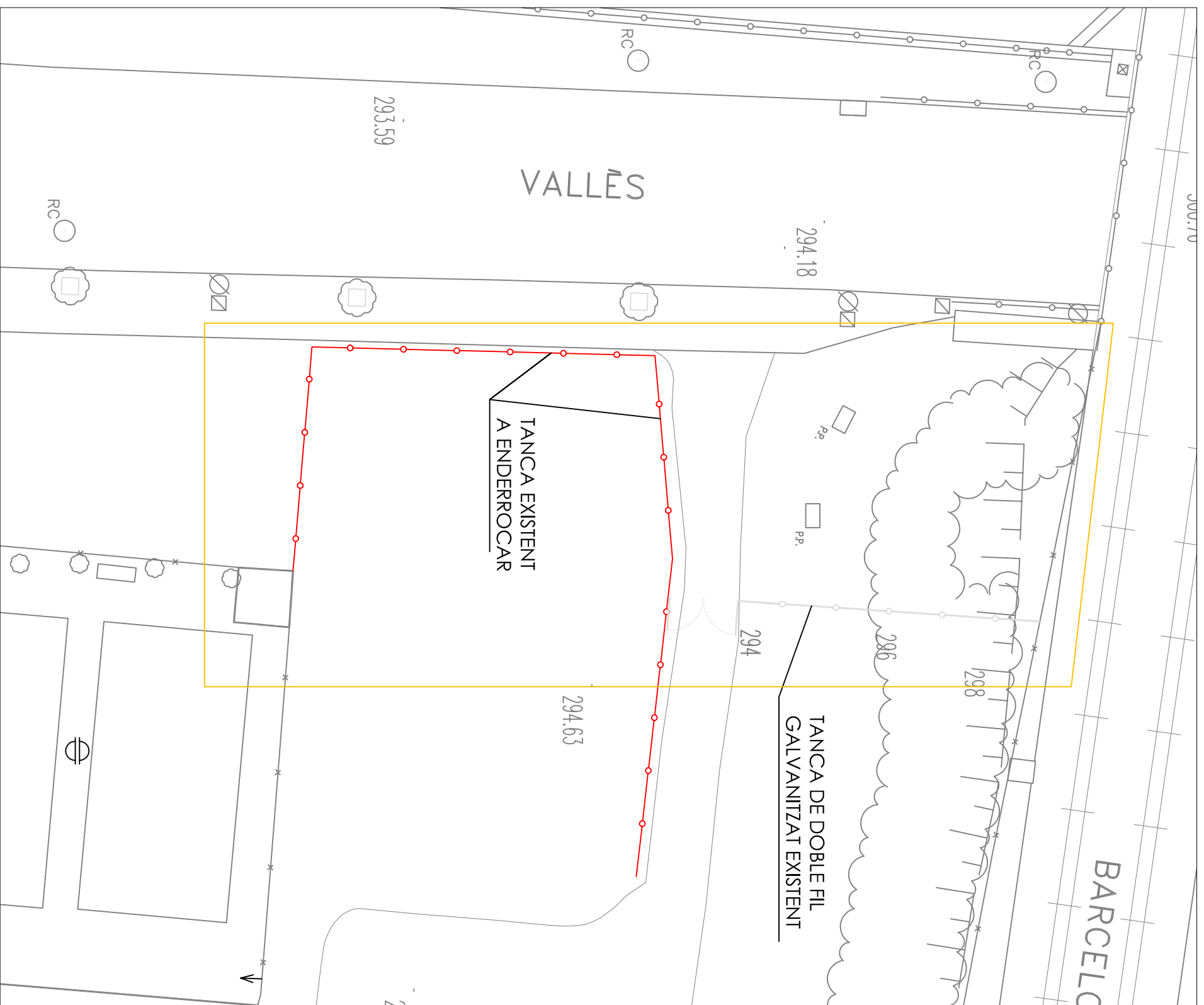
El pressupost d'execució per contracte és de SET MIL TRES-CENTS QUATRE EUROS AMB SETANTA-UN CÈNTIMS (7.304,71 €) IVA inclòs.

Terrassa, Octubre de 2018

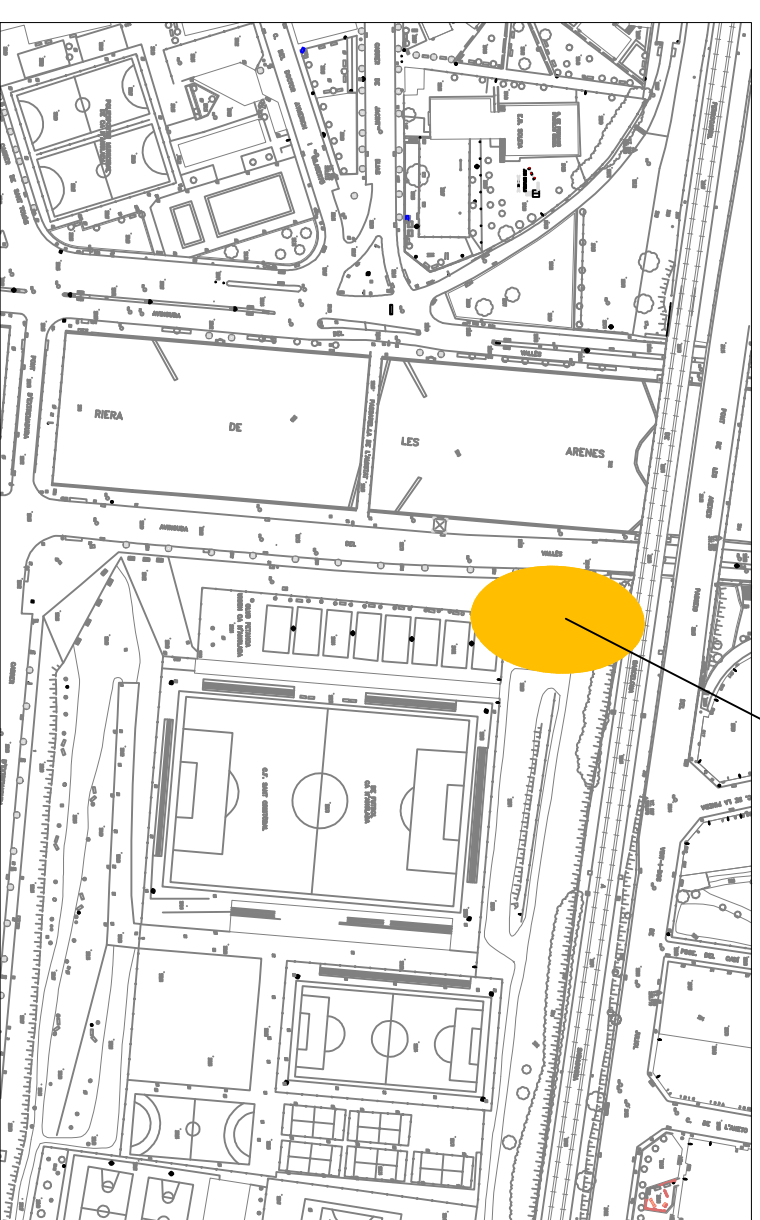
José Manuel Arrieta Nieto
Graduat en Ciències i Tecnologies de l'Edificació.
Enginyer Edificació
Servei de Gestió de l'Espai Públic
Ajuntament de Terrassa

Sara Peña Aguado
Graduada en Arquitectura Tècnica
Servei de Gestió de l'Espai Públic
Ajuntament de Terrassa

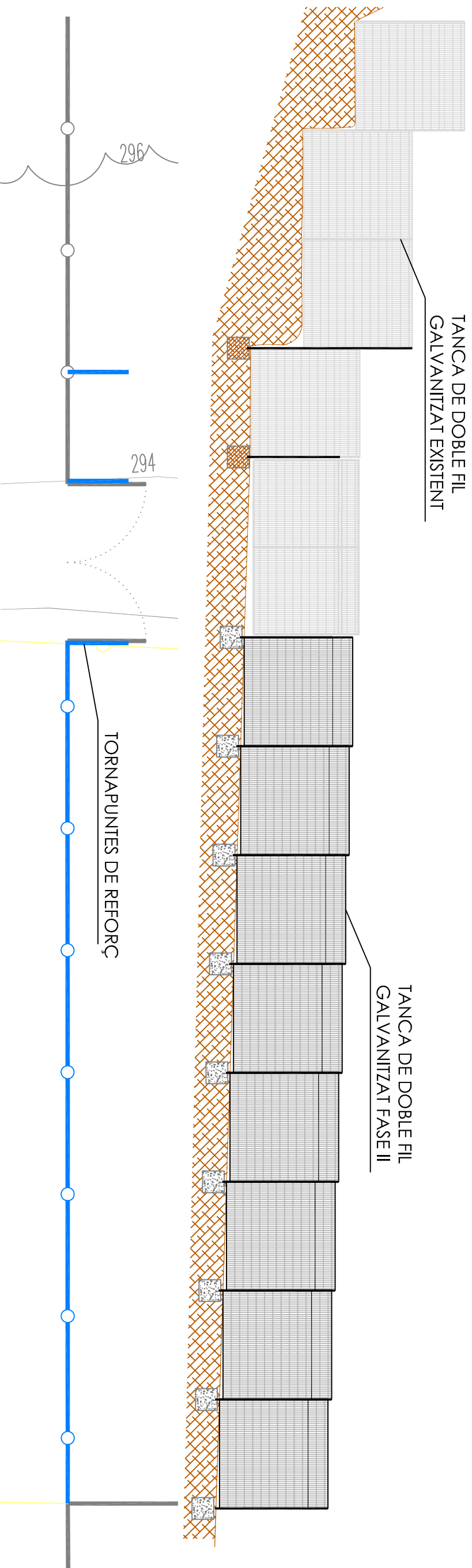
Annex 1: Plànols



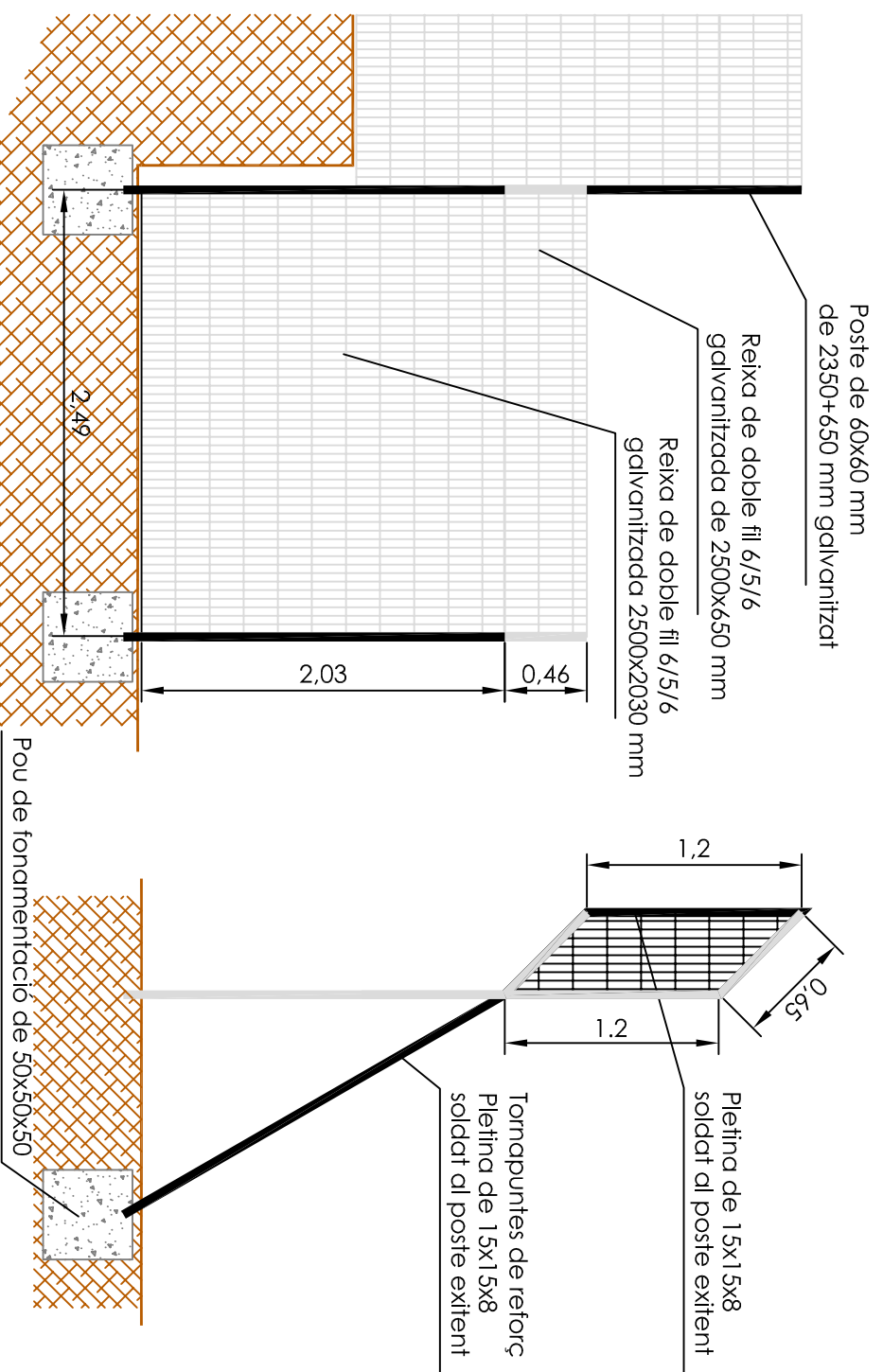
ESTAT ACTUAL



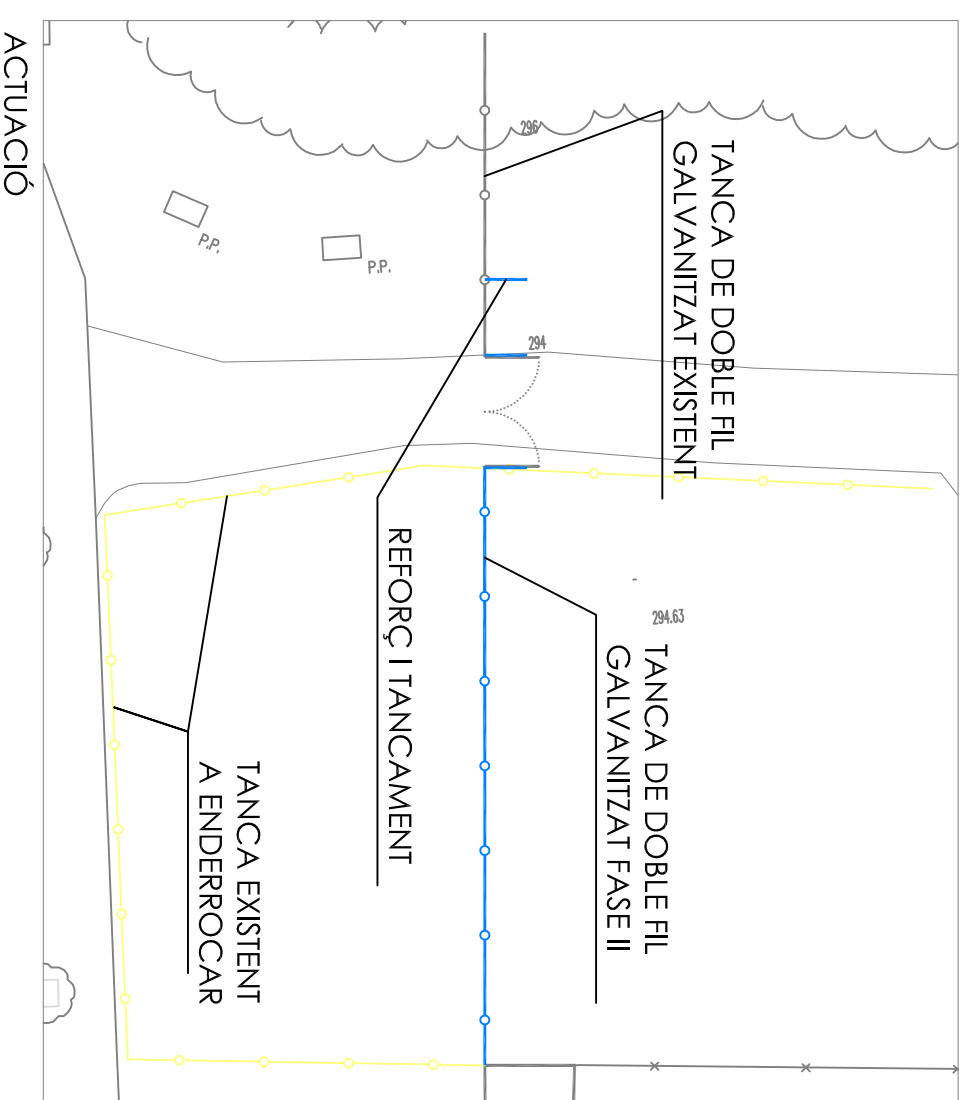
ÀMBIT D'ACTUACIÓ



REFORÇ AMB PUNTALS DE TANCA EXISTENT Y TANCAMENT LATERAL



REFORÇ AMB PUNTALS DE TANCA EXISTENT Y TANCAMENT LATERAL



Annex 2: Estudi d'avaluació de riscos

1. OBJECTE DE L'ESTUDI D'AVALUACIÓ DE RISCOS

1.1. Identificació dels treballs a realitzar

Els treballs a realitzar es divideixen en dos tipus: intervenció en una tanca ja existent finalitzar la totalitat del tancament de la zona.

- L'obra a realitzar a la tanca existent de la fase I, consisteix en col·locar puntals de reforç a l'estructura de la porta i cobrir una petita obertura que hi ha en el canvi de desnivell dels trams existents a la zona del talús.
- Seguidament s'ha de fer el tancament complet de la zona que manca de uns 20 m amb el mateix tipus de tanca de la fase I.

Inicialment es delimitarà l'espai de treball amb tanques d'obra i s'habilitarà l'itinerari alternatiu per a vianants d'acord amb les directrius de seguretat i el Servei de Mobilitat de l'Ajuntament. Es localitzaran tots els serveis existents a la zona (electricitat, gas, aigua, enllumenat, etc.), i es realitzaran totes les comprovacions i mesures de seguretat necessàries.

S'iniciarà l'obra enderrocant i retirant la tanca existent, es marcarà el replanteig dels postes de la tanca per a fer l'excavació dels pous de fonamentació per a instal·lar la nova.

Es subministrarà el material (postes de 60x60mm galvanitzats i panells de doble fil 6/5/6 galvanitzats) de les tanques i, posteriorment, es realitzarà la instal·lació d'aquestes. Els postes aniran ancorats amb daus de formigó realitzats in situ. Els postes es distribuïran a una distància màxima de 2,50 m., cobrint la zona indicada. La tanca acabada estarà totalment polida i sense elements tallants.

1.2. Objecte

L'objecte del present estudi d'avaluació de riscos és el de donar les pautes bàsiques per a que el constructista de les obres pugui elaborar el corresponent Pla de Seguretat i Salut donada la inexistència de Projecte Tècnic (i en conseqüència d'Estudi de Seguretat i Salut).

Segons la directiva europea 92/57/CEE (de la qual emana el R.D. 1627/97 de disposicions mínimes de seguretat i salut en les obres de construcció), encara que es tracti d'obres sense Projecte s'estableix la obligatorietat per part del promotor de designar un Coordinador de Seguretat i Salut i per part de l'empresa contractista de redactar un Pla de Seguretat i Salut sempre que:

- La durada de l'obra sigui superior a 500 jornades.
- Treballin més de 20 persones al llarg de més de 30 dies.
- Existeixin riscos considerats com a especialment perillosos segons l'Annex II del R.D. 1627/97.

Tant si les obres objecte d'estudi es troben o no en algun d'aquests tres supòsits, es sol·licitarà en tots els casos al contractista la redacció del Pla de Seguretat i Salut per considerar-se un requisit mínim en qualsevol contracte d'obres realitzat pel Servei de Gestió de l'Espai Públic de l'Ajuntament de Terrassa.

2. PROMOTOR - PROPIETARI

Promotor : Ajuntament de Terrassa
NIF : P0827900B
Adreça : Raval de Montserrat, 14
Població : Terrassa

3. AUTOR DE L'ESTUDI D'AVALUACIÓ DE RISCOS

Redactor E.S.S. : Joan Sánchez Fernández
Titulació/ns : Arquitecte tècnic
Despatx professional : Arquitectnia i Enginyeria S.L. / Ajuntament de Terrassa
Població : Terrassa

4. DADES GENERALS

4.1. Situació

Emplaçament : Av. Vallès (junt Camp futbol San Cristóbal i vies RENFE)
Població : Terrassa

4.2. Localització de serveis assistencials, salvament i seguretat i mitjans d'evacuació

Emergències tel. 112
Bombers tel. 085
Policia Local tel. 937 805 555 via.publica@terrassa.cat
Mossos d'esquadra tel. 088
Hospital de Terrassa tel. 061 ctra. Torrebonica, s/n Terrassa
Cap Rambla Rambla d'Égara, 386 08221 Terrassa tel. 937 365 900

4.3 Pressupost

El Pressupost d'Execució Material (PEM) estimat de referència per aquest projecte, inclosa la Seguretat i Salut complementària, Despeses Generals i Benefici Industrial, és de **6.036,95 € (SIS MIL TRENTA-SIS EUROS AMB NORANTA-CNC CÈNTIMS)**.

4.4. Termini d'execució

El termini estimat de duració dels treballs d'execució de l'obra és de 2 setmanes.

4.5. Mà d'obra prevista

L'estimació de mà d'obra en punta d'execució és de 2 persones.

4.6. Oficis que intervenen en el desenvolupament dels treballs

Oficial 1a soldador
Oficial 1a manyà
Oficial 1a d'obra pública
Ajudant soldador
Ajudant manyà
Manobre especialista

4.7. Tipologia dels materials a utilitzar

DISPOSICIÓ DE RESIDUS
ENTRAMATS METÀL·LICS
FILFERROS
FORMIGONS ESTRUCTURALS EN MASSA
MATERIALS AUXILIARS PER A ENCOFRATS I APUNTALAMENTS
PLANXES D'ACER
PLANXES I PERFILS D'ACER
PUNTALS
TACS I VISOS

4.8.1 Maquinària prevista

Compressor amb dos martells pneumàtics
Retroexcavadora amb martell trencador
Pala carregadora sobre pneumàtics de 8 a 14 t
Minicarregadora sobre pneumàtics de 2 a 5,9 t, amb corró de 200 kg
Camió per a transport de 7 t
Camió grua
Formigonera de 165 l
Martell trencador manual
Màquina taladradora
Equip i elements auxiliars per a soldadura elèctrica
Equip i elements auxiliars per a tall oxiacetilènic
Aparell manual a motor per a tractaments fitosanitaris i herbicides

5. FITXES D'ACTIVITATS-RISC-AVALUACIÓ-MESURES

E01 ENDERROCS E01.E03 ENDERROC DE PAVIMENTS I REVESTIMENTS - ARRENCADA D'ELEMENTS - DESMUNTATGE D'INSTAL·LACIONS

ENDERROC DE PAVIMENTS I REVESTIMENTS AMB RETIRADA I DESMUNTATGE D'INSTAL·LACIONS, REALIZATS EN L'INTERIOR DE LA EDIFICACIÓ, AMB MITJANS MECÀNICS I/O MANUALS. ES CONSIDERA L'ENDERROC D'ELEMENTS CONSTITUÏTS PER AMIANT

Avaluació de riscos

Id	Risc	P	G	A
1	CAIGUDA DE PERSONES A DIFERENT NIVELL Situació: ITINERARIS ENDERROC TREBALLS EN ALÇADA	2	3	4
2	CAIGUDA DE PERSONES AL MATEIX NIVELL Situació: ITINERARIS A OBRA ÀREA DE TREBALL MANCA D'IL·LUMINACIÓ	2	1	2
3	CAIGUDA D'OBJECTES PER DESPLOM, ESFONDRAENT O ENSORRAMENT Situació: ELEMENTS A ENDERROCAR EN ALÇADA	2	3	4
4	CAIGUDA D'OBJECTES PER MANIPULACIÓ O DE MATERIALS TRANSPORTATS Situació: MANIPULACIÓ DE RUNES	2	2	3
5	CAIGUDA D'OBJECTES DESPRESSOS Situació: ESSLAVISSADES D'OBJECTES	2	3	4
6	TREPITJADES SOBRE OBJECTES Situació: ITINERARIS A OBRA ÀREA DE TREBALL MANCA D'IL·LUMINACIÓ	3	1	3
9	COPS AMB OBJECTES O EINES (TALLS) Situació: EINES MECÀNIQUES I MANUALS	3	1	3
10	PROJECCIÓ DE FRAGMENTS O PARTÍCULES Situació: PRODUCTE DEL PROCÉS D'ENDERROC	2	2	3
13	SOBRESFORÇOS Situació: EN L'ÚS D'EINES	2	2	3
17	INHALACIÓ O INGESTIÓ DE SUBSTÀNCIES NOCIVES Situació: POLS	3	1	3
26	EXPOSICIÓ A SOROLLS Situació: PRODUCTE PER LES MÀQUINES D'ENDERROC	3	1	3
27	EXPOSICIÓ A VIBRACIONS Situació: EN L'ÚS D'EINES DE PERCUSSIÓ I TRENCADORES	2	1	2

P: Probabilitat (1,2,3) / G: Gravetat (1,2,3) / A: Avaluació (1,2,3,4,5)

EQUIPS PROTECCIÓ INDIVIDUAL

Codi	UA	Descripció	Riscos
H1411111	u	Casc de seguretat per a ús normal, contra cops, de polietilè amb un pes màxim de 400 g, homologat segons UNE-EN 812	1 / 2 / 3 / 4 / 5 / 6 / 9 / 10 / 26
H1421110	u	Ulleres de seguretat antiimpactes estàndard, amb muntura universal, amb visor transparent i tractament contra l'entelament, homologades segons UNE-EN 167 i UNE-EN 168	10 / 17
H1431101	u	Protector auditiu de tap d'escuma, homologat segons UNE-EN 352-2 i UNE-EN 458	26
H1432012	u	Protector auditiu d'auricular, acoblat al cap amb arnès i orelles antisoroll, homologat segons UNE-EN 352-1 i UNE-EN 458	26
H1445003	u	Mascareta de protecció respiratòria, homologada segons UNE-EN 140	17
H1447005	u	Màscara de protecció respiratòria, homologada segons UNE-EN 136	17
H144D205	u	Filtre contra partícules, identificat amb banda de color blanc, homologat segons UNE-EN 143 i UNE-EN 12083	17
H144KB10	u	Equip autònom de respiració de circuit obert d'aire comprimit, homologat segons UNE-EN 137	17
H145C002	u	Parella de guants de protecció contra riscos mecànics comuns de construcció nivell 3, homologats segons UNE-EN 388 i UNE-EN 420	9
H1465275	u	Parella de botes baixes de seguretat industrial per a treballs de construcció en general, resistents a la humitat, de pell rectificada, amb turmellera encoixinada, amb puntera metàl·lica, sola antilliscant, falca amortidora d'impactes al taló i sense plantilla metàl·lica, homologades segons UNE-EN ISO 20344, UNE-EN ISO 20345, UNE-EN ISO 20346 i UNE-EN ISO 20347	1 / 2 / 3 / 4 / 5 / 6 / 9 / 10

H146J364	u	Parella de plantilles anticlaus de flex d'acer de 0,4 mm de gruix, de 120 kg de resistència a la perforació, pintades amb pintures epoxi i folrades, homologades segons UNE-EN ISO 20344 i UNE-EN 12568	2
H1474600	u	Cinturó antivibració, ajustable i de teixit transpirable	27
H147D405	u	Sistema anticaiguda compost per un arnès anticaiguda amb tirants, bandes secundàries, bandes subglúties, bandes de cuixa, recolzament dorsal per a subjecció, elements d'ajust, element dorsal d'enganxament d'arnès anticaiguda i sivella, incorporat a un subsistema anticaiguda de tipus lliscant sobre línia d'ancoratge flexible de llargària 10 m, homologat segons UNE-EN 361, UNE-EN 362, UNE-EN 364, UNE-EN 365 i UNE-EN 353-2	1
H147N000	u	Faixa de protecció dorslubar	13
H1481242	u	Granota de treball per a construcció, de polièster i cotó (65%-35%), color beix, trama 240, amb butxaques interiors, homologada segons UNE-EN 340	1 / 2 / 3 / 4 / 5 / 6 / 9 / 10

MITJANS AUXILIARS D'UTILITAT PREVENTIVA

Codi	UA	Descripció	Riscos
HX11X003	u	Bastida modular amb estructura tubular i sistema de seguretat amb tots els requisits reglamentaris en previsió de caigudes per a la realització d'estructures, tancaments, cobertes, i altres treballs en alçada	1
HX11X052	u	Pont volat semiprefabricat per treballs en ràfecs amb plataforma de treball i barana perimetral amb els requisits reglamentaris amb sistema de seguretat integrat	1

SISTEMES DE PROTECCIÓ COL·LECTIVA

Codi	UA	Descripció	Riscos
H1512007	m	Protecció col·lectiva vertical del perímetre de les façanes contra caigudes de persones u objectes, amb suport metàl·lic tipus mènsula, de llargària 2,5 m, barra porta xarxes horitzontal, serjant d'ancoratge al sostre, xarxa de seguretat horitzontal i amb el desmuntatge inclòs	1
H15151A1	m2	Protecció col·lectiva vertical de bastida tubular amb xarxa per a proteccions superficials contra caigudes, de fil trenat de poliamida no regenerada, de tenacitat alta, de 4 mm de diàmetre, 80x80 mm de pas de malla, corda perimetral de poliamida de 12 mm de diàmetre nuada a la xarxa, corda de subjecció de 6 mm de diàmetre i amb el desmuntatge inclòs	1
H152L561	m	Barana de protecció, confeccionada amb puntals metàl·lics horitzontals, d'alçària 1 m, fixada per pressió contra els paraments laterals verticals i amb el desmuntatge inclòs	1
H152PA11	m	Marquesina de protecció de 2,5 m amb estructura metàl·lica tubular i plataforma de fusta, desmuntatge inclòs	3
H152U000	m	Tanca d'advertència o abalisament d'1 m d'alçada amb malla de polietilè taronja, fixada a 1 m del perímetre del sostre amb suports d'acer allotjats amb forats al sostre	2 / 10
H16C0003	dia	Detector de gasos portàtil, per a espais confinats, amb detector de gas combustible, O ₂ , CO i H ₂ S	17
HBBA005	u	Senyal de prohibició, normalitzada amb pictograma negre sobre fons blanc, de forma circular amb cantells i banda transversal descendent d'esquerra a dreta a 45°, en color vermell, diàmetre 29 cm, amb cartell explicatiu rectangular, per ser vista fins 12 m, fixada i amb el desmuntatge inclòs	1 / 2 / 3 / 4 / 5 / 6 / 9 / 10 / 17 / 26 / 27
HBBAB115	u	Senyal de obligació, normalitzada amb pictograma blanc sobre fons blau, de forma circular amb cantells en color blanc, diàmetre 29 cm, amb cartell explicatiu rectangular, per ser vista fins 12 m, fixada i amb el desmuntatge inclòs	1 / 2 / 3 / 4 / 5 / 6 / 9 / 10 / 17 / 26 / 27
HBBAF004	u	Senyal d'advertència, normalitzada amb pictograma negre sobre fons groc, de forma triangular amb el cantell negre, costat major 41 cm, amb cartell explicatiu rectangular, per ser vista fins 12 m de distància, fixada i amb el desmuntatge inclòs	1 / 2 / 3 / 4 / 5 / 6 / 9 / 10 / 17 / 26 / 27

MESURES PREVENTIVES

Codi	Descripció	Riscos
I0000002	Planificar els treballs per a mantenir el màxim de temps possible les proteccions	1
I0000003	Itineraris preestablerts i balissats per al personal	1
I0000004	Revisió i manteniment periòdic de SPC	1
I0000008	Personal qualificat per a treballs en alçada	1
I0000012	Assegurar les escales de mà	1
I0000013	Ordre i neteja	2 / 6
I0000014	Preparació i manteniment de les superfícies de treball	2 / 6
I0000015	Organització de les zones de pas i emmagatzematge	2 / 6
I0000017	Als plans inclinats, treballar sobre superfícies rugoses i no lliscants	2
I0000019	Realitzar un estudi d'enderroc amb Pla d'Emergència	3

10000020	No realitzar treballs a la mateixa vertical	3 /5
10000025	Planificació d'àrees i llocs de treball	4
10000026	Planificació de recorreguts i maniobres per a màquines i camions	4
10000027	Elecció dels mitjans auxiliars de manteniment	4
10000028	Impedir l'accés de personal dins del radi d'acció de càrregues suspeses	4
10000029	No balancejar les càrregues suspeses	4
10000031	Per a la manipulació de materials voluminosos i/o pesats, sol·licitar un procediment de treball específic	4
10000033	Sol·licitar habilitació professional del personal encarregat del manteniment de l'obra	4
10000038	Substituir lo manual per lo mecànic	9 /10
10000039	Planificació de compra i programa de manteniment d'eines	9
10000040	Formació de l'operari en l'ús i manteniment d'eines	9
10000045	Formació	10 /13
10000055	Elecció dels equips de manteniment	13
10000058	Adaptar la feina a les característiques individuals de la persona que la realitza	13
10000061	Rotació dels llocs de treball	26 /27
10000074	Reg de les zones de treball	17
10000108	Eliminar el soroll en origen	26
10000110	Eliminar vibracions en origen	27
10000154	Verificar nivell lumínic mínim (250 lux) a itineraris i llocs de treball	2 /6
10000156	Detecció xarxes instal·lacions encastades o soterrades	17
10000157	Control del nivell sonor amb sonòmetre portàtil	26

E02.E02 EXCAVACIÓ DE RASES I POUS

EXCAVACIÓ DE RASES I POUS DE FINS A 2,5 METRES DE FONDÀRIA, APLEGANT LES TERRES PROP DE LA EXCAVACIÓ

Avaluació de riscos

Id	Risc	P	G	A
1	CAIGUDA DE PERSONES A DIFERENT NIVELL Situació: ITINERARIS A OBRA ACCÉS A RASES I POUS TREBALLS EN VORES D'EXCAVACIÓ	2	3	4
2	CAIGUDA DE PERSONES AL MATEIX NIVELL Situació: ITINERARIS A OBRA ÀREA DE TREBALL SUPERFÍCIES DE PAS IRREGULARS MANCA D'IL·LUMINACIÓ	2	2	3
3	CAIGUDA D'OBJECTES PER DESPLOM, ESFONDRAJAMENT O ENSORRAMENT Situació: ENFONSAMENT DE PARETS EN EXCAVACIÓ	2	3	4
6	TREPITJADES SOBRE OBJECTES Situació: ITINERARIS A OBRA ÀREA DE TREBALL MANCA D'IL·LUMINACIÓ	2	1	2
10	PROJECCIÓ DE FRAGMENTES O PARTÍCULES Situació: MANTENIR AL PERSONAL ALLUNYAT DE LES MÀQUINES	1	2	2
12	ATRAPAMENT PER BOLCADA DE MÀQUINES, TRACTORS O VEHICLES Situació: RECORREGUTS SOBRE TERRENYS IRREGULARS	1	3	3
13	SOBRESFORÇOS Situació: MANIPULACIÓ MANUAL CANVI COMPLEMENTES MÀQUINES	1	2	2
14	EXPOSICIÓ A CONDICIONS AMBIENTALS EXTREMES Situació: TREBALLS A L'EXTERIOR	1	2	2
17	INHALACIÓ O INGESTIÓ DE SUBSTÀNCIES NOCIVES Situació: TERRES POLSOSSES	2	1	2
25	ATROPELLAMENTS O COPS AMB VEHICLES Situació: ITINERARIS SOBRE TERRENYS IRREGULARS	1	3	3
26	EXPOSICIÓ A SOROLLS Situació: MÀQUINES EXCAVACIÓ	1	2	2
27	EXPOSICIÓ A VIBRACIONS Situació: MARTELL PNEUMÀTIC EXCAVACIÓ	2	1	2

P: Probabilitat (1,2,3) / G: Gravetat (1,2,3) / A: Avaluació (1,2,3,4,5)

EQUIPS PROTECCIÓ INDIVIDUAL

Codi	UA	Descripció	Riscos
H1411111	u	Casc de seguretat per a ús normal, contra cops, de polietilè amb un pes màxim de	1 /2 /3 /6 /10 /12

		400 g, homologat segons UNE-EN 812	/14 /17 /25 /26
H1421110	u	Ulleres de seguretat antiimpactes estàndard, amb muntura universal, amb visor transparent i tractament contra l'entelament, homologades segons UNE-EN 167 i UNE-EN 168	10 /14
H1431101	u	Protector auditiu de tap d'escuma, homologat segons UNE-EN 352-2 i UNE-EN 458	26
H1432012	u	Protector auditiu d'auricular, acoblat al cap amb arnès i orelles antisoroll, homologat segons UNE-EN 352-1 i UNE-EN 458	14 /26
H1445003	u	Mascareta de protecció respiratòria, homologada segons UNE-EN 140	17
H1447005	u	Màscara de protecció respiratòria, homologada segons UNE-EN 136	17
H144D205	u	Filtre contra partícules, identificat amb banda de color blanc, homologat segons UNE-EN 143 i UNE-EN 12083	17
H1457520	u	Parella de guants aïllants del fred i absorbents de les vibracions, de PVC sobre suport d'escuma de poliuretà, folrats interiorment amb teixit hidròfug reversible, amb maniguets fins a mig avantbraç, homologats segons UNE-EN 511 i UNE-EN 420	14
H145C002	u	Parella de guants de protecció contra riscos mecànics comuns de construcció nivell 3, homologats segons UNE-EN 388 i UNE-EN 420	14
H1461110	u	Parella de botes d'aigua de PVC de canya alta, amb sola antilliscant i folrades de niló rentable, homologades segons UNE-EN ISO 20344, UNE-EN ISO 20345, UNE-EN ISO 20346 i UNE-EN ISO 20347	14
H1465275	u	Parella de botes baixes de seguretat industrial per a treballs de construcció en general, resistent a la humitat, de pell rectificada, amb turmellera encoixinada, amb puntera metàl·lica, sola antilliscant, falca amortidora d'impactes al taló i sense plantilla metàl·lica, homologades segons UNE-EN ISO 20344, UNE-EN ISO 20345, UNE-EN ISO 20346 i UNE-EN ISO 20347	1 /2 /3 /6 /10 /12 /14 /25
H1474600	u	Cinturó antivibració, ajustable i de teixit transpirable	27
H147D405	u	Sistema anticaiguda compost per un arnès anticaiguda amb tirants, bandes secundàries, bandes subglúties, bandes de cuixa, recolzament dorsal per a subjecció, elements d'ajust, element dorsal d'enganxament d'arnès anticaiguda i sivella, incorporat a un subsistema anticaiguda de tipus lliscant sobre línia d'ancoratge flexible de llargària 10 m, homologat segons UNE-EN 361, UNE-EN 362, UNE-EN 364, UNE-EN 365 i UNE-EN 353-2	1
H147L015	u	Aparell d'ancoratge per a equip de protecció individual contra caiguda d'alçada, homologat segons UNE-EN 795, amb fixació amb tac mecànic	3 /6
H147N000	u	Faixa de protecció dorslumar	13
H1481242	u	Granota de treball per a construcció, de polièster i cotó (65%-35%), color beix, trama 240, amb butxaques interiors, homologada segons UNE-EN 340	1 /2 /3 /6 /10 /12 /14 /17 /25
H1485800	u	Armillà reflectant amb tires reflectants a la cintura, al pit i a l'esquena, homologada segons UNE-EN 471	12
H1486241	u	Casaca tipus enginyer, de polièster embuatada amb material aïllant, butxaques exteriors	14
H1487350	u	Impermeable amb jaqueta, caputxa i pantalons, per a edificació, de PVC soldat de 0,3 mm de gruix, homologat segons UNE-EN 340	14

MITJANS AUXILIARS D'UTILITAT PREVENTIVA

Codi	UA	Descripció	Riscos
HX11X022	u	Passadís de protecció prefabricat metàl·lic amb sistema de seguretat amb tots els requisits reglamentaris, de llargària 2,5 m, d'amplària 1,1 m, amb paviment de entramat de platines metàl·liques i rampes articulades, baranes metàl·liques reglamentàries	1

SISTEMES DE PROTECCIÓ COL·LECTIVA

Codi	UA	Descripció	Riscos
H1511212	m2	Protecció de talús amb malla metàl·lica i làmina de polietilè ancorada amb barres d'acer amb cables, amb una malla de triple torsió, de 80 mm de pas de malla i 2,4 mm de diàmetre i làmina de polietilè d'alta densitat de 2 mm de gruix	3
H1522111	m	Barana de protecció en el perímetre de la coronació d'excavacions, d'alçada 1 m, amb travesser superior, travesser intermedi i muntants de tub metàl·lic de 2,3", sòcol de post de fusta, ancorada al terreny amb daus de formigó i amb el desmuntatge inclòs	1
H1529013	m	Pantalla de protecció contra desprendiments de la capa superficial del mantell vegetal, per mitja vessant, d'alçada 2 m amb xarxa de seguretat normalitzada UNE-EN 1263-1, posts de perfils IPN 140 encastats a terra i subjecció amb cables d'acer de diàmetre 3 mm i amb el desmuntatge inclòs	3
H152J105	m	Cable fiador per al cinturó de seguretat, fixat en ancoratges de servei i amb el desmuntatge inclòs	1
H152R013	m	Estacada de protecció contra desprendiments del terreny, per mitja vessant, d'alçada 3 m, amb malla galvanitzada de torsió triple i malla electrosoldada de barres	3

		corrugades d'acer sobre pals de perfils d'acer IPN 140 encastats a terra i subjectada amb cables d'acer de diàmetre 10 mm i amb el desmuntatge inclòs	
H152U000	m	Tanca d'advertència o abalisament d'1 m d'alçada amb malla de polietilè taronja, fixada a 1 m del perímetre del sostre amb suports d'acer allotjats amb forats al sostre	1 /2 /10 /12 /25
H153A9F1	u	Topall per a descàrrega de camions en excavacions, de 4 m d'amplada amb tauló de fusta i perfils IPN 100 clavats al terreny i amb el desmuntatge inclòs	25
HBBA005	u	Senyal de prohibició, normalitzada amb pictograma negre sobre fons blanc, de forma circular amb cantells i banda transversal descendent d'esquerra a dreta a 45°, en color vermell, diàmetre 29 cm, amb cartell explicatiu rectangular, per ser vista fins 12 m, fixada i amb el desmuntatge inclòs	1 /2 /3 /6 /10 /12 /13 /14 /17 /25 /26 /27
HBBA115	u	Senyal de obligació, normalitzada amb pictograma blanc sobre fons blau, de forma circular amb cantells en color blanc, diàmetre 29 cm, amb cartell explicatiu rectangular, per ser vista fins 12 m, fixada i amb el desmuntatge inclòs	1 /2 /3 /6 /10 /12 /13 /14 /17 /25 /26 /27
HBBAF004	u	Senyal d'advertència, normalitzada amb pictograma negre sobre fons groc, de forma triangular amb el cantell negre, costat major 41 cm, amb cartell explicatiu rectangular, per ser vista fins 12 m de distància, fixada i amb el desmuntatge inclòs	1 /2 /3 /6 /10 /12 /13 /14 /17 /25 /26 /27

MESURES PREVENTIVES

Codi	Descripció	Riscos
I0000002	Planificar els treballs per a mantenir el màxim de temps possible les proteccions	1
I0000003	Itineraris preestablerts i balissats per al personal	1
I0000004	Revisió i manteniment periòdic de SPC	1
I0000005	Integrar la seguretat al disseny arquitectònic	1
I0000006	Disseny i estudi de les mesures preventives en fase de projecte	1
I0000012	Assegurar les escales de mà	1
I0000013	Ordre i neteja	2 /6 /17
I0000014	Preparació i manteniment de les superfícies de treball	2 /6
I0000015	Organització de les zones de pas i emmagatzematge	2 /6
I0000017	Als plans inclinats, treballar sobre superfícies rugoses i no lliscants	2
I0000023	Solicitar dades de les característiques físiques de les terres	3
I0000024	Execució de treballs a l'interior de rases per equips	3
I0000045	Formació	10 /12 /13
I0000051	Adequació dels recorreguts de la maquinària	12
I0000053	Procediment d'utilització de la maquinària	12
I0000054	Ús de recolzaments hidràulics	12
I0000055	Elecció dels equips de manteniment	13
I0000058	Adaptar la feina a les característiques individuals de la persona que la realitza	13
I0000059	Elecció dels materials alternatius poc pessats i més manegables	13
I0000060	Suspensió de les feines en condicions extremes	14
I0000061	Rotació dels llocs de treball	14 /17 /26 /27
I0000062	Planificar els treballs per a realitzar-los en zones protegides	14
I0000074	Reg de les zones de treball	17
I0000079	Realitzar els treballs a l'aire lliure, sempre a sotavent	17
I0000103	Planificació de les àrees de treball	25
I0000104	Accessos i circulació independents per a personal i maquinària	25
I0000105	Anivellar la maquinària per a la realització de l'activitat	25
I0000106	El personal no ha de descansar al costat de màquines aturades	25
I0000107	Limitació de la velocitat dels vehicles	25
I0000108	Eliminar el soroll en origen	26
I0000110	Eliminar vibracions en origen	27
I0000154	Verificar nivell lumínic mínim (250 lux) a itineraris i llocs de treball	2 /6 /25
I0000155	Controlar la temperatura i velocitat del vent als llocs de treball	14
I0000157	Control del nivell sonor amb sonòmetre portàtil	26

E02.E05 CÀRREGA I TRANSPORT DE TERRES O RUNES

CÀRREGA MECÀNICA SOBRE CAMIÓ DE TERRES O RUNES PROCEDENTS D'EXCAVACIÓ I TRANSPORT A ABOCADOR

Avaluació de riscos

Id	Risc	P	G	A
1	CAIGUDA DE PERSONES A DIFERENT NIVELL Situació: ITINERARIS A OBRA	1	3	3
2	CAIGUDA DE PERSONES AL MATEIX NIVELL Situació: ITINERARIS A OBRA MANCA D'IL·LUMINACIÓ	1	2	2

6	TREPITJADES SOBRE OBJECTES Situació: ITINERARIS A OBRA ÀREA DE TREBALL MANCA D'IL·LUMINACIÓ	1	2	2
10	PROJECCIÓ DE FRAGMENTS O PARTÍCULES Situació: MANTENIR AL PERSONAL ALLUNYAT DE LA MAQUINÀRIA	2	2	3
12	ATRAPAMENT PER BOLCADA DE MÀQUINES, TRACTORS O VEHICLES Situació: RECORREGUTS SOBRE TERRENYS IRREGULARS	1	3	3
14	EXPOSICIÓ A CONDICIONS AMBIENTALS EXTREMES Situació: TREBALLS A L'EXTERIOR	1	2	2
17	INHALACIÓ O INGESTIÓ DE SUBSTÀNCIES NOCIVES Situació: TERRES POLSOSES	2	1	2
25	ATROPELLAMENTS O COPS AMB VEHICLES Situació: ITINERARIS A OBRA SOBRE TERRENYS IRREGULARS	1	3	3
26	EXPOSICIÓ A SOROLLS Situació: MAQUINÀRIA DE CÀRREGA I TRANSPORT	2	1	2
27	EXPOSICIÓ A VIBRACIONS Situació: MARTELL PNEUMÀTIC	2	1	2

P: Probabilitat (1,2,3) / G: Gravetat (1,2,3) / A: Avaluació (1,2,3,4,5)

EQUIPS PROTECCIÓ INDIVIDUAL

Codi	UA	Descripció	Riscos
H1411111	u	Casc de seguretat per a ús normal, contra cops, de polietilè amb un pes màxim de 400 g, homologat segons UNE-EN 812	1 / 2 / 6 / 10 / 12 / 14 / 25 / 26
H1421110	u	Ulleres de seguretat antiimpactes estàndard, amb muntura universal, amb visor transparent i tractament contra l'entelament, homologades segons UNE-EN 167 i UNE-EN 168	10 / 14
H1431101	u	Protector auditiu de tap d'escuma, homologat segons UNE-EN 352-2 i UNE-EN 458	26
H1432012	u	Protector auditiu d'auricular, acoblat al cap amb arnès i orelles antisoroll, homologat segons UNE-EN 352-1 i UNE-EN 458	14 / 26
H144D205	u	Filtre contra partícules, identificat amb banda de color blanc, homologat segons UNE-EN 143 i UNE-EN 12083	17
H1457520	u	Parella de guants aïllants del fred i absorbents de les vibracions, de PVC sobre suport d'escuma de poliuretà, folrats interiorment amb teixit hidròfug reversible, amb maniguets fins a mig avantbraç, homologats segons UNE-EN 511 i UNE-EN 420	14
H145C002	u	Parella de guants de protecció contra riscos mecànics comuns de construcció nivell 3, homologats segons UNE-EN 388 i UNE-EN 420	1 / 2 / 6
H1465275	u	Parella de botes baixes de seguretat industrial per a treballs de construcció en general, resistents a la humitat, de pell rectificada, amb turmellera encoixinada, amb puntera metàl·lica, sola antilliscant, falca amortidora d'impactes al taló i sense plantilla metàl·lica, homologades segons UNE-EN ISO 20344, UNE-EN ISO 20345, UNE-EN ISO 20346 i UNE-EN ISO 20347	1 / 2 / 6 / 10 / 12 / 14 / 17 / 25
H1474600	u	Cinturó antivibració, ajustable i de teixit transpirable	27
H1481242	u	Granota de treball per a construcció, de polièster i cotó (65%-35%), color beix, trama 240, amb butxaques interiors, homologada segons UNE-EN 340	1 / 2 / 6 / 10 / 12 / 14 / 17 / 25
H1485800	u	Armill reflectant amb tires reflectants a la cintura, al pit i a l'esquena, homologada segons UNE-EN 471	12
H1486241	u	Casaca tipus enginyer, de polièster embuatada amb material aïllant, butxaques exteriors	14
H1487350	u	Impermeable amb jaqueta, caputxa i pantalons, per a edificació, de PVC soldat de 0,3 mm de gruix, homologat segons UNE-EN 340	14

MITJANS AUXILIARS D'UTILITAT PREVENTIVA

Codi	UA	Descripció	Riscos
HX11X021	u	Passadís de protecció prefabricat metàl·lic amb sistema de seguretat amb tots els requisits reglamentaris, de llargària 2,5 m, d'amplària 1,1 m, amb paviment de entramat de platines metàl·liques i rampes articulades, baranes metàl·liques reglamentàries, muntants de 2 m d'alçada, sostre de xapa d'acer de 3 mm de gruix	2
HX11X022	u	Passadís de protecció prefabricat metàl·lic amb sistema de seguretat amb tots els requisits reglamentaris, de llargària 2,5 m, d'amplària 1,1 m, amb paviment de entramat de platines metàl·liques i rampes articulades, baranes metàl·liques reglamentàries	1

SISTEMES DE PROTECCIÓ COL·LECTIVA

Codi	UA	Descripció	Riscos
H1522111	m	Barana de protecció en el perímetre de la coronació d'excavacions, d'alçada 1 m,	1

		amb travesser superior, travesser intermedi i muntants de tub metàl·lic de 2,3'', sòcol de post de fusta, ancorada al terreny amb daus de formigó i amb el desmuntatge inclòs	
H152U000	m	Tanca d'avertència o abalisament d'1 m d'alçada amb malla de polietilè taronja, fixada a 1 m del perímetre del sostre amb suports d'acer allotjats amb forats al sostre	1 /2 /10 /12 /14 /25
H153A9F1	u	Topall per a descàrrega de camions en excavacions, de 4 m d'amplada amb tauló de fusta i perfils IPN 100 clavats al terreny i amb el desmuntatge inclòs	12 /25
HBBA005	u	Senyal de prohibició, normalitzada amb pictograma negre sobre fons blanc, de forma circular amb cantells i banda transversal descendent d'esquerra a dreta a 45°, en color vermell, diàmetre 29 cm, amb cartell explicatiu rectangular, per ser vista fins 12 m, fixada i amb el desmuntatge inclòs	1 /2 /6 /10 /12 /14 /17 /25 /26 /27
HBBAB115	u	Senyal de obligació, normalitzada amb pictograma blanc sobre fons blau, de forma circular amb cantells en color blanc, diàmetre 29 cm, amb cartell explicatiu rectangular, per ser vista fins 12 m, fixada i amb el desmuntatge inclòs	1 /2 /6 /10 /12 /14 /17 /25 /26 /27
HBBAF004	u	Senyal d'avertència, normalitzada amb pictograma negre sobre fons groc, de forma triangular amb el cantell negre, costat major 41 cm, amb cartell explicatiu rectangular, per ser vista fins 12 m de distància, fixada i amb el desmuntatge inclòs	1 /2 /6 /10 /12 /14 /17 /25 /26 /27

MESURES PREVENTIVES

Codi	Descripció	Riscos
I0000002	Planificar els treballs per a mantenir el màxim de temps possible les proteccions	1
I0000003	Itineraris preestablerts i balissats per al personal	1
I0000004	Revisió i manteniment periòdic de SPC	1
I0000013	Ordre i neteja	2 /6
I0000014	Preparació i manteniment de les superfícies de treball	2 /6
I0000015	Organització de les zones de pas i emmagatzematge	2 /6
I0000017	Als plans inclinats, treballar sobre superfícies rugoses i no lliscants	2
I0000045	Formació	10 /12
I0000051	Adequació dels recorreguts de la maquinària	12
I0000053	Procediment d'utilització de la maquinària	12
I0000054	Ús de recolzaments hidràulics	12
I0000060	Suspensió de les feines en condicions extremes	14
I0000061	Rotació dels llocs de treball	14 /17 /27
I0000062	Planificar els treballs per a realitzar-los en zones protegides	14
I0000074	Reg de les zones de treball	17
I0000079	Realitzar els treballs a l'aire lliure, sempre a sotavent	17
I0000103	Planificació de les àrees de treball	25
I0000104	Accessos i circulació independents per a personal i maquinària	25
I0000105	Anivellar la maquinària per a la realització de l'activitat	25
I0000106	El personal no ha de descansar al costat de màquines aturades	25
I0000107	Limitació de la velocitat dels vehicles	25
I0000108	Eliminar el soroll en origen	26
I0000110	Eliminar vibracions en origen	27
I0000154	Verificar nivell lumínic mínim (250 lux) a itineraris i llocs de treball	2 /6 /25
I0000155	Controlar la temperatura i velocitat del vent als llocs de treball	14
I0000157	Control del nivell sonor amb sonòmetre portàtil	26

E03 FONAMENTS

E03.E01 FONAMENTS SUPERFICIALS

FONAMENTS SUPERFICIALS REALIZATS AMB FORMIGÓ EN MASA O ARMAT, CONSIDERANT PER A LA SEVA EXECUCIÓ, ENCOFRAT (FUSTA, PLAFONS PREFABRICATS), ABOCAMENT DE FORMIGÓ DES DE CAMIÓ, AMB CUBILOI O BOMBA, I MUNTATGE D'ARMADURES

Avaluació de riscos

Id	Risc	P	G	A
1	CAIGUDA DE PERSONES A DIFERENT NIVELL Situació: ITINERARIS A OBRA CAIGUDES A POUS O RASES	2	1	2
2	CAIGUDA DE PERSONES AL MATEIX NIVELL Situació: ITINERARIS A OBRA ÀREA DE TREBALL MANCA D'IL·LUMINACIÓ	2	1	2
4	CAIGUDA D'OBJECTES PER MANIPULACIÓ O DE MATERIALS TRANSPORTATS Situació: MANIPULACIÓ D'APLECS	2	2	3
6	TREPITJADES SOBRE OBJECTES	2	1	2

Situació: ITINERARIS A OBRA			
ÀREES DE TREBALL			
MANCA D'IL·LUMINACIÓ			
9	COPS AMB OBJECTES O EINES (TALLS)	2	2 3
Situació: EINES			
10	PROJECCIÓ DE FRAGMENTS O PARTÍCULES	2	2 3
Situació: MANIPULACIÓ DE MATERIALS			
11	ATRAPAMENT PER O ENTRE OBJECTES	1	2 2
Situació: ATRAPAMENT PER ENCOFRATS			
PLAFONS DE MALLA ELECTROSOLDADA			
ELEMENTS FERRALLATS			
13	SOBRESFORÇOS	2	2 3
Situació: MANIPULACIÓ MANUAL			
14	EXPOSICIÓ A CONDICIONS AMBIENTALS EXTREMES	1	2 2
Situació: TREBALLS A L'EXTERIOR			
16	EXPOSICIÓ A CONTACTES ELÈCTRICS	1	3 3
Situació: CONTACTES DIRECTES I INDIRECTES			
18	CONTACTES AMB SUBSTÀNCIES NOCIVES (CÀUSTIQUES, CORROSIVES, IRRITANTS O AL·LÈRGENIQUES)	2	1 2
Situació: CONTACTE AMB AGLOMERANTS			
25	ATROPELLAMENTS O COPS AMB VEHICLES	1	2 2
Situació: ITINERARIS SOBRE TERRENYS IRREGULARS			
CIRCULACIÓ A LA VORA DE RASES I POUS			

P: Probabilitat (1,2,3) / G: Gravetat (1,2,3) / A: Avaluació (1,2,3,4,5)

EQUIPS PROTECCIÓ INDIVIDUAL

Codi	UA	Descripció	Riscos
H1411111	u	Casc de seguretat per a ús normal, contra cops, de polietilè amb un pes màxim de 400 g, homologat segons UNE-EN 812	1 / 2 / 4 / 6 / 9 / 10 / 11 / 14 / 16 / 18 / 25
H1421110	u	Ulleres de seguretat antiimpactes estàndard, amb muntura universal, amb visor transparent i tractament contra l'entelament, homologades segons UNE-EN 167 i UNE-EN 168	10 / 14 / 18
H1457520	u	Parella de guants aïllants del fred i absorbents de les vibracions, de PVC sobre suport d'escuma de poliuretà, folrats interiorment amb teixit hidròfug reversible, amb maniguets fins a mig avantbraç, homologats segons UNE-EN 511 i UNE-EN 420	14
H145C002	u	Parella de guants de protecció contra riscos mecànics comuns de construcció nivell 3, homologats segons UNE-EN 388 i UNE-EN 420	9
H145E003	u	Parella de guants contra agents químics i microorganismes, homologats segons UNE-EN 374-1, -2, -3 i UNE-EN 420	18
H145K153	u	Parella de guants de material aïllant per a treballs elèctrics, classe 00, logotip color beix, tensió màxima 500 V, homologats segons UNE-EN 420	16
H1465275	u	Parella de botes baixes de seguretat industrial per a treballs de construcció en general, resistents a la humitat, de pell rectificada, amb turmellera encoixinada, amb puntera metàl·lica, sola antilliscant, falca amortidora d'impactes al taló i sense plantilla metàl·lica, homologades segons UNE-EN ISO 20344, UNE-EN ISO 20345, UNE-EN ISO 20346 i UNE-EN ISO 20347	1 / 2 / 4 / 6 / 9 / 10 / 11 / 14 / 16 / 18 / 25
H146J364	u	Parella de plantilles anti-claus de fleix d'acer de 0,4 mm de gruix, de 120 kg de resistència a la perforació, pintades amb pintures epoxi i folrades, homologades segons UNE-EN ISO 20344 i UNE-EN 12568	6
H147N000	u	Faixa de protecció dorslumber	13
H1481242	u	Granota de treball per a construcció, de polièster i cotó (65%-35%), color beix, trama 240, amb butxaques interiors, homologada segons UNE-EN 340	1 / 2 / 4 / 6 / 9 / 10 / 11 / 14 / 16 / 18 / 25
H1485800	u	Armill reflectant amb tires reflectants a la cintura, al pit i a l'esquena, homologada segons UNE-EN 471	14 / 25
H1486241	u	Casaca tipus enginyer, de polièster embuatada amb material aïllant, butxaques exteriors	14
H1487350	u	Impermeable amb jaqueta, caputxa i pantalons, per a edificació, de PVC soldat de 0,3 mm de gruix, homologat segons UNE-EN 340	14

MITJANS AUXILIARS D'UTILITAT PREVENTIVA

Codi	UA	Descripció	Riscos
HX11X022	u	Passadís de protecció prefabricat metàl·lic amb sistema de seguretat amb tots els requisits reglamentaris, de llargària 2,5 m, d'amplària 1,1 m, amb paviment de entramat de platines metàl·liques i rampes articulades, baranes metàl·liques reglamentàries	1 / 11

SISTEMES DE PROTECCIÓ COL·LECTIVA

Codi	UA	Descripció	Riscos
H1522111	m	Barana de protecció en el perímetre de la coronació d'excavacions, d'alçària 1 m, amb travesser superior, travesser intermedi i muntants de tub metàl·lic de 2,3'', sòcol de post de fusta, ancorada al terreny amb daus de formigó i amb el desmuntatge inclòs	1
H152U000	m	Tanca d'advertència o abalisament d'1 m d'alçada amb malla de polietilè taronja, fixada a 1 m del perímetre del sostre amb suports d'acer allotjats amb forats al sostre	1 /2 /4 /10 /25
H1534001	u	Peça de plàstic en forma de bolet, de color vermell, per a protecció dels extrems de les armadures per a qualsevol diàmetre, amb desmuntatge inclòs	1 /2 /6
H153A9F1	u	Topall per a descàrrega de camions en excavacions, de 4 m d'amplada amb tauló de fusta i perfils IPN 100 clavats al terreny i amb el desmuntatge inclòs	4
HBBA005	u	Senyal de prohibició, normalitzada amb pictograma negre sobre fons blanc, de forma circular amb cantells i banda transversal descendent d'esquerra a dreta a 45°, en color vermell, diàmetre 29 cm, amb cartell explicatiu rectangular, per ser vista fins 12 m, fixada i amb el desmuntatge inclòs	1 /2 /6 /9 /10 /11 /16 /25
HBBA115	u	Senyal de obligació, normalitzada amb pictograma blanc sobre fons blau, de forma circular amb cantells en color blanc, diàmetre 29 cm, amb cartell explicatiu rectangular, per ser vista fins 12 m, fixada i amb el desmuntatge inclòs	1 /2 /6 /9 /10 /11 /16 /25
HBBAE001	u	Rètol adhesiu (MIE-RAT.10) de maniobra per a quadre o pupitre de control elèctric, adherit	16
HBBAF004	u	Senyal d'advertència, normalitzada amb pictograma negre sobre fons groc, de forma triangular amb el cantell negre, costat major 41 cm, amb cartell explicatiu rectangular, per ser vista fins 12 m de distància, fixada i amb el desmuntatge inclòs	1 /2 /6 /9 /10 /11 /16 /25

MESURES PREVENTIVES

Codi	Descripció	Riscos
I0000002	Planificar els treballs per a mantenir el màxim de temps possible les proteccions	1
I0000003	Itineraris preestablerts i balissats per al personal	1
I0000004	Revisió i manteniment periòdic de SPC	1
I0000005	Integrar la seguretat al disseny arquitectònic	1
I0000012	Assegurar les escales de mà	1
I0000013	Ordre i neteja	2 /6
I0000014	Preparació i manteniment de les superfícies de treball	2 /6
I0000015	Organització de les zones de pas i emmagatzematge	2 /6
I0000025	Planificació d'àrees i llocs de treball	4
I0000026	Planificació de recorreguts i maniobres per a màquines i camions	4
I0000027	Elecció dels mitjans auxiliars de manteniment	4
I0000028	Impedir l'accés de personal dins del radi d'acció de càrregues suspeses	4
I0000029	No balancejar les càrregues suspeses	4
I0000031	Per a la manipulació de materials voluminosos i/o pesats, sol·licitar un procediment de treball específic	4
I0000033	Solicitar habilitació professional del personal encarregat del manteniment de l'obra	4
I0000038	Substituir lo manual per lo mecànic	9 /10
I0000039	Planificació de compra i programa de manteniment d'eines	9
I0000040	Formació de l'operari en l'ús i manteniment d'eines	9
I0000041	Substituir la fabricació a obra per la prefabricació a taller	9
I0000042	Evitar processos de manipulació de materials a obra	9
I0000044	Evitar processos de tallat de materials a l'obra	10
I0000045	Formació	10 /13 /18
I0000046	Evitar processos d'ajust en obra	10
I0000047	Planificació i procediments per a la càrrega i descàrrega de materials	11
I0000050	No treballar ni estar al radi d'acció de les càrregues suspeses	11
I0000055	Elecció dels equips de manteniment	13
I0000058	Adaptar la feina a les característiques individuals de la persona que la realitza	13
I0000059	Elecció dels materials alternatius poc pessats i més manegables	13
I0000060	Suspensió de les feines en condicions extremes	14
I0000061	Rotació dels llocs de treball	14
I0000062	Planificar els treballs per a realitzar-los en zones protegides	14
I0000063	En cas de vent, apuntalament i fixació de tots els elements inestables	14
I0000067	No treballar al costat de línies elèctriques amb cables nusos	16
I0000068	Elecció i manteniment de les eines elèctriques	16
I0000069	Formació i habilitació específica per a cada eina	16
I0000070	Compliment del REBT pel que fa a equips de protecció	16

10000071	Revisió de la posta a terra	16
10000073	Disposar de quadres elèctrics secundaris	16
10000086	Substituir els materials amb substàncies nocives	18
10000103	Planificació de les àrees de treball	25
10000104	Accessos i circulació independents per a personal i maquinària	25
10000105	Anivellar la maquinària per a la realització de l'activitat	25
10000106	El personal no ha de descansar al costat de màquines aturades	25
10000107	Limitació de la velocitat dels vehicles	25
10000154	Verificar nivell lumínic mínim (250 lux) a itineraris i llocs de treball	1 /2 /6
10000155	Controlar la temperatura i velocitat del vent als llocs de treball	14
10000158	Accessoris dielectrics (escala, banqueta, bastida, perxa de terra) si hi ha risc contacte elèctric	16

E04 ESTRUCTURES
E04.E03 ESTRUCTURES D'ACER

ESTRUCTURES D'ELEMENTS D'ACER ENSAMBLATS MITJANÇANT CARGOLS O SOLDADURA

Avaluació de riscos

Id	Risc	P	G	A
1	CAIGUDA DE PERSONES A DIFERENT NIVELL Situació: ITINERARIS A OBRA TREBALLS EN ALÇADA	2	3	4
2	CAIGUDA DE PERSONES AL MATEIX NIVELL Situació: ITINERARIS A OBRA ÀREA DE TREBALL AMB MANCA D'IL·LUMINACIÓ	1	1	1
4	CAIGUDA D'OBJECTES PER MANIPULACIÓ O DE MATERIALS TRANSPORTATS Situació: MANIPULACIÓ D'APLECS, EINES I MITJANS AUXILIARS	2	3	4
6	TREPITJADES SOBRE OBJECTES Situació: ITINERARIS A OBRA, ÀREA DE TREBALL ELEMENTS PUNTXANTS MANCA D'IL·LUMINACIÓ	1	1	1
9	COPS AMB OBJECTES O EINES (TALLS) Situació: EINES AMB ELEMENTS ESTRUCTURALS	2	1	2
10	PROJECCIÓ DE FRAGMENTS O PARTÍCULES Situació: TROSSEJAT D'ESCÒRIA TREBALLS AMB RADIAL TALL-SOLDADURA OXIACETILÈ	2	2	3
11	ATRAPAMENT PER O ENTRE OBJECTES Situació: AMB ELEMENTS ESTRUCTURALS	2	3	4
13	SOBRESFORÇOS Situació: MANIPULACIÓ MANUAL	2	2	3
14	EXPOSICIÓ A CONDICIONS AMBIENTALS EXTREMES Situació: TREBALLS A L'EXTERIOR	1	2	2
15	CONTACTES TÈRMICS Situació: TALL-SOLDADURA OXIACETILÈ SOLDADURA ELÈCTRICA	1	2	2
16	EXPOSICIÓ A CONTACTES ELÈCTRICS Situació: CONTACTES DIRECTES I INDIRECTES	1	3	3
17	INHALACIÓ O INGESTIÓ DE SUBSTÀNCIES NOCIVES Situació: GASOS DE SOLDADURES	1	2	2
19	EXPOSICIÓ A RADIACIONS , IONITZANTS O NO I TÈRMiques Situació: SOLDADURA ELÈCTRICA	3	2	4
20	EXPLOSIONS Situació: BOMBONES OXIACETILÈ MATERIAS INFLAMABLES	1	3	3
21	INCENDIS Situació: SOLDADURES	1	3	3
25	ATROPELLAMENTS O COPS AMB VEHICLES Situació: ITINERARIS A OBRA EN TERRENYS IRREGULARS	2	3	4

P: Probabilitat (1,2,3) / G: Gravetat (1,2,3) / A: Avaluació (1,2,3,4,5)

EQUIPS PROTECCIÓ INDIVIDUAL

Codi	UA	Descripció	Riscos
H1411111	u	Casc de seguretat per a ús normal, contra cops, de polietilè amb un pes màxim de 400 g, homologat segons UNE-EN 812	1 /2 /4 /6 /9 /10 /11 /13 /14 /15

		/16 /20 /21 /25	
H1423230	u	Ulleres de seguretat per a tall oxiacetilènic, amb muntura universal de barnilla d'acer recoberta de PVC, amb visors circulars de 50 mm de D foscos de color DIN 5, homologades segons UNE-EN 175 i UNE-EN 169	10
H1424340	u	Ulleres de seguretat hermètiques per a esmerillar, amb muntura de cassoleta de policarbonat amb respiradors i recolzament nasal, adaptables amb cinta elàstica, amb visors circulars de 50 mm de D roscats a la muntura, homologades segons UNE-EN 167 i UNE-EN 168	10
H142AC60	u	Pantalla facial per a soldadura elèctrica, amb marc abatible de mà i suport de polièster reforçat amb fibra de vidre vulcanitzada d'1,35 mm de gruix, amb visor inactínic semifosc amb protecció DIN 12, homologada segons UNE-EN 175	10 /19
H1432012	u	Protector auditiu d'auricular, acoblat al cap amb arnès i orelles antisoroll, homologat segons UNE-EN 352-1 i UNE-EN 458	13
H1445003	u	Mascareta de protecció respiratòria, homologada segons UNE-EN 140	17
H1446004	u	Semimàscara de protecció filtrant contra partícules, homologada segons UNE-EN 149	17
H1447005	u	Màscara de protecció respiratòria, homologada segons UNE-EN 136	17
H144E406	u	Filtre mixte contra gasos i partícules, homologat segons UNE-EN 14387 i UNE-EN 12083	17
H1459630	u	Parella de guants per a soldador, amb palmell de pell, folre interior de cotó, i màniga llarga de serratge folrada de dril fort, homologats segons UNE-EN 407 i UNE-EN 420	15
H145C002	u	Parella de guants de protecció contra riscos mecànics comuns de construcció nivell 3, homologats segons UNE-EN 388 i UNE-EN 420	2 /4 /6 /9 /10 /11 /14 /20 /21 /25
H145K153	u	Parella de guants de material aïllant per a treballs elèctrics, classe 00, logotip color beix, tensió màxima 500 V, homologats segons UNE-EN 420	16
H1463253	u	Parella de botes dielèctriques resistents a la humitat, de pell rectificada, amb turmellera encoixinada sola antilliscant i antiestàtica, falca amortidora per al taló, llengüeta de manxa, de despreniment ràpid, sense ferramenta metàl·lica, amb puntera reforçada, homologades segons DIN 4843	16
H1465275	u	Parella de botes baixes de seguretat industrial per a treballs de construcció en general, resistents a la humitat, de pell rectificada, amb turmellera encoixinada, amb puntera metàl·lica, sola antilliscant, falca amortidora d'impactes al taló i sense plantilla metàl·lica, homologades segons UNE-EN ISO 20344, UNE-EN ISO 20345, UNE-EN ISO 20346 i UNE-EN ISO 20347	1 /2 /4 /9 /10 /11 /14 /20 /21 /25
H1465376	u	Parella de botes baixes de seguretat industrial per a soldador, resistents a la humitat, de pell rectificada adobada al crom, amb turmellera encoixinada, amb llengüeta de manxa de despreniment ràpid, puntera metàl·lica, sola antilliscant, falca amortidora d'impactes al taló i sense plantilla metàl·lica, homologades segons UNE-EN ISO 20344, UNE-EN ISO 20345, UNE-EN ISO 20346 i UNE-EN ISO 20347	10 /15
H146J364	u	Parella de plantilles anticaus de fleix d'acer de 0,4 mm de gruix, de 120 kg de resistència a la perforació, pintades amb pintures epoxi i folrades, homologades segons UNE-EN ISO 20344 i UNE-EN 12568	6
H147D405	u	Sistema anticaiguda compost per un arnès anticaiguda amb tirants, bandes secundàries, bandes subglúties, bandes de cuixa, recolzament dorsal per a subjecció, elements d'ajust, element dorsal d'enganxament d'arnès anticaiguda i sivella, incorporat a un subsistema anticaiguda de tipus lliscant sobre línia d'ancoratge flexible de llargaria 10 m, homologat segons UNE-EN 361, UNE-EN 362, UNE-EN 364, UNE-EN 365 i UNE-EN 353-2	1
H147L015	u	Aparell d'ancoratge per a equip de protecció individual contra caiguda d'alçada, homologat segons UNE-EN 795, amb fixació amb tac mecànic	1
H147M007	u	Arnès de seient solidari a equip de protecció individual per a prevenció de caigudes d'alçada, homologat segons UNE-EN 813	1
H147N000	u	Faixa de protecció dorslumbal	13
H1481442	u	Granota de treball per a muntatges i/o treballs mecànics, de polièster i cotó (65%-35%), color blau vergara, trama 240, amb butxaques interiors, homologada segons UNE-EN 340	1 /2 /4 /6 /9 /10 /11 /14 /15 /20 /21 /25
H1481654	u	Granota de treball per a soldadors i/o treballadors de tubs, de cotó sanforitzat (100%), color blau vergara, trama 320, amb butxaques interiors dotades de cremalleres metàl·liques, homologada segons UNE-EN 340, UNE-EN 470-1 i UNE-EN 348	16
H1482422	u	Camisa de treball per a muntatges i/o treballs mecànics, soldadors i/o treballadors de tubs, de polièster i cotó (65%-35%), color blavenc amb butxaques interiors, trama 240, homologada segons UNE-EN 340	14
H1485800	u	Armill reflectant amb tires reflectants a la cintura, al pit i a l'esquena, homologada segons UNE-EN 471	4 /11 /25
H1486241	u	Casaca tipus enginyer, de polièster embuatada amb material aïllant, butxaques exteriors	14
H1487350	u	Impermeable amb jaqueta, caputxa i pantalons, per a edificació, de PVC soldat de	14

		0,3 mm de gruix, homologat segons UNE-EN 340	
H1488580	u	Davantall per a soldador, de serratge, homologat segons UNE-EN 340, UNE-EN 470-1 i UNE-EN 348	10
H1489580	u	Jaqueta per a soldador, de serratge, homologada segons UNE-EN 340, UNE-EN 470-1 i UNE-EN 348	19

MITJANS AUXILIARS D'UTILITAT PREVENTIVA

Codi	UA	Descripció	Riscos
HX11X003	u	Bastida modular amb estructura tubular i sistema de seguretat amb tots els requisits reglamentaris en previsió de caigudes per a la realització d'estructures, tancaments, cobertes, i altres treballs en alçada	1
HX11X005	u	Escala modular d'estructura porticada, per accedir a cotes de diferent nivell, superiors a 7 m amb sistema de seguretat integrat	1
HX11X019	m	Marquesina de protecció en voladiu en bastida tubular amb sistema de seguretat amb tots els requisits reglamentaris, normalitzada i incorporada UNE-EN 12810-1 (HD-1000)	4
HX11X021	u	Passadís de protecció prefabricat metàl·lic amb sistema de seguretat amb tots els requisits reglamentaris, de llargària 2,5 m, d'amplària 1,1 m, amb paviment de entramat de platines metàl·liques i rampes articulades, baranes metàl·liques reglamentàries, muntants de 2 m d'alçada, sostre de xapa d'acer de 3 mm de gruix	1 / 2 / 4

SISTEMES DE PROTECCIÓ COL·LECTIVA

Codi	UA	Descripció	Riscos
H1512007	m	Protecció col·lectiva vertical del perímetre de les façanes contra caigudes de persones u objectes, amb suport metàl·lic tipus mènsula, de llargària 2,5 m, barra porta xarxes horitzontal, serjant d'ancoratge al sostre, xarxa de seguretat horitzontal i amb el desmuntatge inclòs	1
H1512010	m2	Protecció de projecció de partícules incandescentes amb manta ignífuga, xarxa de seguretat normalitzada (UNE-EN 1263-1) poliamida no regenerada, de tenacitat alta, nuada amb corda perimetral de poliamida i corda de cosit de 12 mm de diàmetre i amb el desmuntatge inclòs	10 / 15 / 20 / 21
H1512013	m2	Protecció col·lectiva vertical dels laterals dels forats de les escales en tota l'alçada amb xarxa-teló normalitzada (UNE-EN 1263-1) de poliamida no regenerada, de tenacitat alta nuada amb corda perimetral de poliamida, ancoratge de fleix perforat i clau d'impacte d'acer i corda de cosit de 6 mm de diàmetre i amb el desmuntatge inclòs	1
H1512212	m	Protecció col·lectiva vertical del perímetre del sostre amb xarxa per a proteccions superficials contra caigudes, de fil trenat de poliamida no regenerada, de tenacitat alta, de 4 mm de diàmetre, 80x80 mm de pas de malla, corda perimetral de poliamida de 12 mm de diàmetre nuada a la xarxa, d'alçada 5 m, amb ancoratges d'emborsament inferior, fixada al sostre cada 0,5 amb ganxos embeguts en el formigó, cordes d'hissat i subjecció de 12 mm de diàmetre, pescant metàl·lic de forca fixats al sostre cada 4,5 m amb ganxos embeguts en el formigó, en 1a col·locació i amb el desmuntatge inclòs	1
H151A1K1	m2	Protecció col·lectiva horitzontal d'obertures amb xarxa per a proteccions superficials contra caigudes, de fil trenat de poliamida no regenerada, de tenacitat alta, de 4 mm de diàmetre, 80x80 mm de pas de malla, corda perimetral de poliamida de 12 mm de diàmetre nuada a la xarxa, fixada amb fleix i tacs d'expansió i amb el desmuntatge inclòs	1
H151AJ01	m2	Protecció horitzontal d'obertures d'1 m de diàmetre com a màxim, en sostres, amb fusta i amb el desmuntatge inclòs	1
H152J105	m	Cable fiador per al cinturó de seguretat, fixat en ancoratges de servei i amb el desmuntatge inclòs	1
H152N681	m	Barana de protecció sobre sostre o llosa, d'alçada 1 m, enjovada en cercol perimetral de formigó cada 2,5 m i amb el desmuntatge inclòs	1
H152PB21	m	Marquesina de protecció en voladiu de 3 m amb perfils d'acer IPN 140 fixats al sostre o llosa amb cargols passants i taulons de fusta, inclinació en l'extrem de 30 °, desmuntatge inclòs	4
H152U000	m	Tanca d'advertència o abalisament d'1 m d'alçada amb malla de polietilè taronja, fixada a 1 m del perímetre del sostre amb suports d'acer allotjats amb forats al sostre	2 / 4 / 6 / 9 / 11 / 25
H1531114	u	Plataforma en voladís, abatible per a càrrega i descàrrega de materials, d'1,4x1,7 m de planxa d'acer gofrada i perfils portants d'acer UPN 160, amb baranes laterals metàl·liques i cadena d'accés, fixada amb puntals i amb el desmuntatge inclòs	1 / 4
HBBA005	u	Senyal de prohibició, normalitzada amb pictograma negre sobre fons blanc, de forma circular amb cantells i banda transversal descendent d'esquerra a dreta a 45°, en color vermell, diàmetre 29 cm, amb cartell explicatiu rectangular, per ser vista fins 12 m, fixada i amb el desmuntatge inclòs	1 / 2 / 4 / 6 / 9 / 10 / 11 / 13 / 14 / 15 / 16 / 17 / 19 / 20 / 21 / 25

HBAB115	u	Senyal de obligació, normalitzada amb pictograma blanc sobre fons blau, de forma circular amb cantells en color blanc, diàmetre 29 cm, amb cartell explicatiu rectangular, per ser vista fins 12 m, fixada i amb el desmuntatge inclòs	1 / 2 / 4 / 6 / 9 / 10 / 11 / 13 / 14 / 15 / 16 / 17 / 19 / 20 / 21 / 25
HBAC005	u	Senyal indicativa de la ubicació d'equips d'extinció d'incendis, normalitzada amb pictograma blanc sobre fons vermell, de forma rectangular o quadrada, costat major 29 cm, per ser vista fins 12 m de distància, fixada i amb el desmuntatge inclòs	21
HBBAE001	u	Rètol adhesiu (MIE-RAT.10) de maniobra per a quadre o pupitre de control elèctric, adherit	16
HBBAF004	u	Senyal d'avertència, normalitzada amb pictograma negre sobre fons groc, de forma triangular amb el cantell negre, costat major 41 cm, amb cartell explicatiu rectangular, per ser vista fins 12 m de distància, fixada i amb el desmuntatge inclòs	1 / 2 / 4 / 6 / 9 / 10 / 11 / 13 / 14 / 15 / 16 / 17 / 19 / 20 / 21 / 25
HM31161J	u	Extintor de pols seca, de 6 kg de càrrega, amb pressió incorporada, pintat, amb suport a la paret i amb el desmuntatge inclòs	21

MESURES PREVENTIVES

Codi	Descripció	Riscos
I0000003	Itineraris preestablerts i balissats per al personal	1
I0000004	Revisió i manteniment periòdic de SPC	1 / 11
I0000005	Integrar la seguretat al disseny arquitectònic	1
I0000006	Disseny i estudi de les mesures preventives en fase de projecte	1
I0000008	Personal qualificat per a treballs en alçada	1
I0000010	Executar les escales a la vegada que el sostre de la planta a la que doni accés	1
I0000012	Assegurar les escales de mà	1
I0000013	Ordre i neteja	2 / 6
I0000014	Preparació i manteniment de les superfícies de treball	2 / 6
I0000015	Organització de les zones de pas i emmagatzematge	2 / 6
I0000017	Als plans inclinats, treballar sobre superfícies rugoses i no lliscants	2
I0000020	No realitzar treballs a la mateixa vertical	4
I0000025	Planificació d'àrees i llocs de treball	4
I0000026	Planificació de recorreguts i maniobres per a màquines i camions	4
I0000027	Elecció dels mitjans auxiliars de manteniment	4
I0000028	Impedir l'accés de personal dins del radi d'acció de càrregues suspeses	4
I0000029	No balancejar les càrregues suspeses	4
I0000031	Per a la manipulació de materials voluminosos i/o pesats, sol·licitar un procediment de treball específic	4
I0000033	Solicitar habilitació professional del personal encarregat del manteniment de l'obra	4
I0000038	Substituir lo manual per lo mecànic	9 / 10
I0000039	Planificació de compra i programa de manteniment d'eines	9
I0000040	Formació de l'operari en l'ús i manteniment d'eines	9
I0000041	Substituir la fabricació a obra per la prefabricació a taller	9
I0000042	Evitar processos de manipulació de materials a obra	9
I0000044	Evitar processos de tallat de materials a l'obra	10
I0000045	Formació	10 / 13 / 21
I0000046	Evitar processos d'ajust en obra	10
I0000047	Planificació i procediments per a la càrrega i descàrrega de materials	11
I0000050	No treballar ni estar al radi d'acció de les càrregues suspeses	11
I0000055	Elecció dels equips de manteniment	13
I0000058	Adaptar la feina a les característiques individuals de la persona que la realitza	13
I0000059	Elecció dels materials alternatius poc pesats i més manegables	13
I0000060	Suspensió de les feines en condicions extremes	14
I0000061	Rotació dels llocs de treball	14 / 17
I0000062	Planificar els treballs per a realitzar-los en zones protegides	14
I0000063	En cas de vent, apuntalament i fixació de tots els elements inestables	14
I0000064	Suspensió de les feines a cobertes inclinades amb vent superior a 40 km/h	14
I0000065	Evitar procés de soldadura a l'obra	15
I0000067	No treballar al costat de línies elèctriques amb cables nusos	16
I0000068	Elecció i manteniment de les eines elèctriques	16
I0000069	Formació i habilitació específica per a cada eina	16
I0000070	Compliment del REBT pel que fa a equips de protecció	16
I0000071	Revisió de la posta a terra	16
I0000072	Realitzar els treballs sobre superfícies seques	16
I0000073	Disposar de quadres elèctrics secundaris	16
I0000078	Evitar processos de divisió de material en sec	17
I0000079	Realitzar els treballs a l'aire lliure, sempre a sotavent	17
I0000080	Elecció dels materials al disseny del projecte	17

I0000082	Aïllament del procés	17
I0000085	Ventilació de les zones de treball	17
I0000091	No soldar sobre contenidors de materials inflamables o explosius (pintures, dissolvents, etc)	20
I0000093	Evitar unions de mangueres amb filferros	20
I0000094	Revisió periòdica dels equips de treball	19 /20
I0000095	Impedir el contacte de l'acetilè amb el coure	20
I0000096	No fumar	20
I0000097	Substituir l'inflamable per no inflamable	21
I0000099	Establir una zona de protecció de radi 10 m, en treballs de soldadura i tall amb serra radial	19 /20 /21
I0000103	Planificació de les àrees de treball	25
I0000104	Accessos i circulació independents per a personal i maquinària	25
I0000105	Anivellar la maquinària per a la realització de l'activitat	25
I0000106	El personal no ha de descansar al costat de màquines aturades	25
I0000107	Limitació de la velocitat dels vehicles	25
I0000152	Utilitzar mitjans mecànics(grues, transpalets, plataformes elevadores) per manipular càrregues	13
I0000154	Verificar nivell lumínic mínim (250 lux) a itineraris i llocs de treball	2 /6 /9 /25
I0000155	Controlar la temperatura i velocitat del vent als llocs de treball	14
I0000158	Accessoris dielectrics (escala, banqueta, bastida, perxa de terra) si hi ha risc contacte elèctric	16
I0000159	Per manipular càrregues llargues amb grua, utilitzar biga de repartiment	4 /11
I0000161	Verificar que les connexions de les màquines es facin amb endolls reglamentaris	16
I0000163	Realitzar treballs de soldadura en alçada des de gàbia o plataforma protegida	1

E10 TANCAMENTS I DIVISÒRIES PRACTICABLES, BARANES I PROTECCIONS FIXES

E10.E03 TANCAMENTS PRACTICABLES I BARANES DE PVC, ALUMINI, ACER

COL.LOCACIÓ DE FINESTRES, BALCONERES, PORTES I BARANES DE PVC, ALUMINI I ACER

Avaluació de riscos

Id	Risc	P	G	A
1	CAIGUDA DE PERSONES A DIFERENT NIVELL Situació: ITINERARIS A OBRA PERÍMETRE I VORES FORADADES	1	3	3
2	CAIGUDA DE PERSONES AL MATEIX NIVELL Situació: ITINERARIS A OBRA ÀREA DE TREBALL MANCA D'IL.LUMINACIÓ	1	2	2
4	CAIGUDA D'OBJECTES PER MANIPULACIÓ O DE MATERIALS TRANSPORTATS Situació: MANIPULACIÓ DE MATERIAL	1	3	3
6	TREPITJADES SOBRE OBJECTES Situació: ITINERARIS A OBRA ÀREES DE TREBALL MANCA D'IL.LUMINACIÓ	1	1	1
9	COPS AMB OBJECTES O EINES (TALLS) Situació: EINES	1	2	2
10	PROJECCIÓ DE FRAGMENTS O PARTÍCULES Situació: MANIPULAR MATERIALS AJUSTOS	1	1	1
13	SOBRESFORÇOS Situació: MANIPULACIÓ MANUAL	1	2	2
16	EXPOSICIÓ A CONTACTES ELÈCTRICS Situació: CONTACTES DIRECTES I INDIRECTES	1	3	3
17	INHALACIÓ O INGESTIÓ DE SUBSTÀNCIES NOCIVES Situació: POLS, COLES, DISSOLVENTS RETIRAR RUNES	1	1	1

P: Probabilitat (1,2,3) / G: Gravetat (1,2,3) / A: Avaluació (1,2,3,4,5)

EQUIPS PROTECCIÓ INDIVIDUAL

Codi	UA	Descripció	Riscos
H1411111	u	Casc de seguretat per a ús normal, contra cops, de polietilè amb un pes màxim de 400 g, homologat segons UNE-EN 812	1 /2 /4 /6 /9 /10
H1424340	u	Ulleres de seguretat hermètiques per a esmerillar, amb muntura de cassoleta de policarbonat amb respiradors i recolzament nasal, adaptables amb cinta elàstica, amb visors circulars de 50 mm de D roscats a la muntura, homologades segons	10

UNE-EN 167 i UNE-EN 168			
H1447005	u	Màscara de protecció respiratòria, homologada segons UNE-EN 136	17
H145C002	u	Parella de guants de protecció contra riscos mecànics comuns de construcció nivell 3, homologats segons UNE-EN 388 i UNE-EN 420	9
H145K153	u	Parella de guants de material aïllant per a treballs elèctrics, classe 00, logotip color beix, tensió màxima 500 V, homologats segons UNE-EN 420	16
H1463253	u	Parella de botes dielèctriques resistents a la humitat, de pell rectificada, amb turmellera encoixinada sola antilliscant i antiestàtica, falca amortidora per al taló, llengüeta de manxa, de despeniment ràpid, sense ferramenta metàl·lica, amb puntera reforçada, homologades segons DIN 4843	16
H1465275	u	Parella de botes baixes de seguretat industrial per a treballs de construcció en general, resistents a la humitat, de pell rectificada, amb turmellera encoixinada, amb puntera metàl·lica, sola antilliscant, falca amortidora d'impactes al taló i sense plantilla metàl·lica, homologades segons UNE-EN ISO 20344, UNE-EN ISO 20345, UNE-EN ISO 20346 i UNE-EN ISO 20347	1 / 2 / 4 / 6 / 9 / 10
H147D102	u	Sistema anticaiguda compost per un arnès anticaiguda amb tirants, bandes secundàries, bandes subglúties, bandes de cuixa, recolzament dorsal per a subjecció, elements d'ajust, element dorsal d'enganxament d'arnès anticaiguda i sivella, incorporat a un element d'amarrament compost per un terminal manufacturat, homologat segons UNE-EN 361, UNE-EN 362, UNE-EN 364, UNE-EN 365 i UNE-EN 354	1
H147L015	u	Aparell d'ancoratge per a equip de protecció individual contra caiguda d'alçada, homologat segons UNE-EN 795, amb fixació amb tac mecànic	1
H147N000	u	Faixa de protecció dorslumbar	13
H1481242	u	Granota de treball per a construcció, de polièster i cotó (65%-35%), color beix, trama 240, amb butxaques interiors, homologada segons UNE-EN 340	1 / 2 / 4 / 6 / 9 / 10 / 16
H1485800	u	Armillia reflectant amb tires reflectants a la cintura, al pit i a l'esquena, homologada segons UNE-EN 471	4

MITJANS AUXILIARS D'UTILITAT PREVENTIVA

Codi	UA	Descripció	Riscos
HX11X003	u	Bastida modular amb estructura tubular i sistema de seguretat amb tots els requisits reglamentaris en previsió de caigudes per a la realització d'estructures, tancaments, cobertes, i altres treballs en alçada	1
HX11X019	m	Marquesina de protecció en voladui en bastida tubular amb sistema de seguretat amb tots els requisits reglamentaris, normalitzada i incorporada UNE-EN 12810-1 (HD-1000)	4
HX11X021	u	Passadís de protecció prefabricat metàl·lic amb sistema de seguretat amb tots els requisits reglamentaris, de llargària 2,5 m, d'amplària 1,1 m, amb paviment de entramat de platines metàl·liques i rampes articulades, baranes metàl·liques reglamentàries, muntants de 2 m d'alçada, sostre de xapa d'acer de 3 mm de gruix	4

SISTEMES DE PROTECCIÓ COL·LECTIVA

Codi	UA	Descripció	Riscos
H1512007	m	Protecció col·lectiva vertical del perímetre de les façanes contra caigudes de persones u objectes, amb suport metàl·lic tipus mènsula, de llargària 2,5 m, barra porta xarxes horitzontal, serjant d'ancoratge al sostre, xarxa de seguretat horitzontal i amb el desmuntatge inclòs	1
H1512013	m2	Protecció col·lectiva vertical dels laterals dels forats de les escales en tota l'alçada amb xarxa-teló normalitzada (UNE-EN 1263-1) de poliamida no regenerada, de tenacitat alta nuada amb corda perimetral de poliamida, ancoratge de fleix perforat i clau d'impacte d'acer i corda de cosit de 6 mm de diàmetre i amb el desmuntatge inclòs	1
H1512212	m	Protecció col·lectiva vertical del perímetre del sostre amb xarxa per a proteccions superficials contra caigudes, de fil trenat de poliamida no regenerada, de tenacitat alta, de 4 mm de diàmetre, 80x80 mm de pas de malla, corda perimetral de poliamida de 12 mm de diàmetre nuada a la xarxa, d'alçada 5 m, amb ancoratges d'emborsament inferior, fixada al sostre cada 0,5 amb ganxos embeguts en el formigó, cordes d'hissat i subjecció de 12 mm de diàmetre, pescant metàl·lic de forca fixats al sostre cada 4,5 m amb ganxos embeguts en el formigó, en 1a col·locació i amb el desmuntatge inclòs	1
H151A1K1	m2	Protecció col·lectiva horitzontal d'obertures amb xarxa per a proteccions superficials contra caigudes, de fil trenat de poliamida no regenerada, de tenacitat alta, de 4 mm de diàmetre, 80x80 mm de pas de malla, corda perimetral de poliamida de 12 mm de diàmetre nuada a la xarxa, fixada amb fleix i tacs d'expansió i amb el desmuntatge inclòs	1
H151AJ01	m2	Protecció horitzontal d'obertures d'1 m de diàmetre com a màxim, en sostres, amb fusta i amb el desmuntatge inclòs	1

H152J105	m	Cable fiador per al cinturó de seguretat, fixat en ancoratges de servei i amb el desmuntatge inclòs	1
H152U000	m	Tanca d'advertència o abalisament d'1 m d'alçada amb malla de polietilè taronja, fixada a 1 m del perímetre del sostre amb suports d'acer allotjats amb forats al sostre	1 /2
HBBA005	u	Senyal de prohibició, normalitzada amb pictograma negre sobre fons blanc, de forma circular amb cantells i banda transversal descendent d'esquerra a dreta a 45°, en color vermell, diàmetre 29 cm, amb cartell explicatiu rectangular, per ser vista fins 12 m, fixada i amb el desmuntatge inclòs	1 /2 /4 /6 /9 /10 /13 /16 /17
HBBA115	u	Senyal de obligació, normalitzada amb pictograma blanc sobre fons blau, de forma circular amb cantells en color blanc, diàmetre 29 cm, amb cartell explicatiu rectangular, per ser vista fins 12 m, fixada i amb el desmuntatge inclòs	1 /2 /4 /6 /9 /10 /13 /16 /17
HBBAF004	u	Senyal d'advertència, normalitzada amb pictograma negre sobre fons groc, de forma triangular amb el cantell negre, costat major 41 cm, amb cartell explicatiu rectangular, per ser vista fins 12 m de distància, fixada i amb el desmuntatge inclòs	1 /2 /4 /6 /9 /10 /13 /16 /17

MESURES PREVENTIVES

Codi	Descripció	Riscos
I000002	Planificar els treballs per a mantenir el màxim de temps possible les proteccions	1
I000004	Revisió i manteniment periòdic de SPC	1
I000005	Integrar la seguretat al disseny arquitectònic	1
I000006	Disseny i estudi de les mesures preventives en fase de projecte	1
I000013	Ordre i neteja	2 /6 /17
I000014	Preparació i manteniment de les superfícies de treball	2 /6
I000015	Organització de les zones de pas i emmagatzematge	2 /6
I000017	Als plans inclinats, treballar sobre superfícies rugoses i no lliscants	2
I000025	Planificació d'àrees i llocs de treball	4
I000027	Elecció dels mitjans auxiliars de manteniment	4
I000028	Impedir l'accés de personal dins del radi d'acció de càrregues suspeses	4
I000029	No balancejar les càrregues suspeses	4
I000030	Suspendre i aixecar les càrregues dins de l'envolcall o fleixos originals	4
I000031	Per a la manipulació de materials voluminosos i/o pesats, sol·licitar un procediment de treball específic	4
I000038	Substituir lo manual per lo mecànic	9
I000039	Planificació de compra i programa de manteniment d'eines	9
I000040	Formació de l'operari en l'ús i manteniment d'eines	9
I000044	Evitar processos de tallat de materials a l'obra	10
I000045	Formació	10 /13
I000055	Elecció dels equips de manteniment	13
I000056	Paletització i eines ergonòmiques	13
I000058	Adaptar la feina a les característiques individuals de la persona que la realitza	13
I000068	Elecció i manteniment de les eines elèctriques	16
I000069	Formació i habilitació específica per a cada eina	16
I000070	Compliment del REBT pel que fa a equips de protecció	16
I000071	Revisió de la posta a terra	16
I000072	Realitzar els treballs sobre superfícies seques	16
I000073	Disposar de quadres elèctrics secundaris	16
I000078	Evitar processos de divisió de material en sec	17
I000079	Realitzar els treballs a l'aire lliure, sempre a sotavent	17
I000152	Utilitzar mitjans mecànics (grues, transpalets, plataformes elevadores) per manipular càrregues	4
I000154	Verificar nivell lumínic mínim (250 lux) a itineraris i llocs de treball	2 /6
I000161	Verificar que les connexions de les màquines es facin amb endolls reglamentaris	16

6. SIGNATURES

Joan Sánchez Fernández
Arquitecte tècnic

Annex 3: Pressupost

JUSTIFICACIÓ DE PREUS

MA D'OBRA

CODI	UA	DESCRIPCIÓ	PREU
A012M000	h	Oficial 1a muntador	24,16000 €
A013M000	h	Ajudant muntador	20,76000 €
A0140000	h	Manobre	19,52000 €
A0150000	h	Manobre especialista	20,19000 €

JUSTIFICACIÓ DE PREUS

MAQUINÀRIA

CODI	UA	DESCRIPCIÓ	PREU
C1101200	h	Compressor amb dos martells pneumàtics	15,65000 €
C1311440	h	Pala carregadora sobre pneumàtics de 15 a 20 t	88,61000 €
C1313330	h	Retroexcavadora sobre pneumàtics de 8 a 10 t	50,90000 €
C1316100	h	Minicarregadora sobre pneumàtics de 2 a 5,9 t	45,00000 €
C1501700	h	Camió per a transport de 7 t	32,21000 €

JUSTIFICACIÓ DE PREUS

MATERIALS

CODI	UA	DESCRIPCIÓ	PREU	
B06NN12C	m3	Formigó d'ús no estructural de resistència a compressió 15 N/mm ² , consistència plàstica i grandària màxima del granulat 20 mm, HNE-15/P/20	58,24000	€
B2RA63G0	t	Deposició controlada a centre de reciclatge de residus barrejats inerts amb una densitat 1,0 t/m ³ , procedents de construcció o demolició, amb codi 170107 segons la Llista Europea de Residus (ORDEN MAM/304/2002)	18,00000	€
B6A7G030	m	Tanca per a espais públics, format per postes de 60x60mm galvanitzats de 2350+650mm d'alçada, per a encastar al terreny amb daus de formigó. Panells de doble fil 6/5/6 galvanitzats de 2500x2030mm i 2500x650mm . Inclou taps i grapas.	159,91000	€

JUSTIFICACIÓ DE PREUS

PARTIDES D'OBRA

NÚM	CODI	UA	DESCRIPCIÓ					PREU
P-1	E222142A	m3	Excavació de rasa i pou de fins a 2 m de fondària, en terreny compacte (SPT 20-50), realitzada amb retroexcavadora i càrrega mecànica sobre camió	Rend.: 1,000				7,64 €
				Unitats	Preu	Parcial	Import	
	Maquinària							
	C1313330	h	Retroexcavadora sobre pneumàtics de 8 a 10 t	0,143	/R x 50,90000 =	7,27870		
				Subtotal:		7,27870	7,27870	
			COST DIRECTE				7,27870	
			DESPESES INDIRECTES		5,00 %		0,36394	
			COST EXECUCIÓ MATERIAL				7,64264	
P-2	F216FV02	m	Enderroc de tanca de metal·lica fins a 2 m d'alçària, com a màxim, i enderroc de daus de formigó, a mà i amb compressor i càrrega manual i mecànica de runa sobre camió o contenidor	Rend.: 1,000				7,08 €
				Unitats	Preu	Parcial	Import	
	Ma d'obra							
	A0150000	h	Manobre especialista	0,150	/R x 20,19000 =	3,02850		
	A0140000	h	Manobre	0,100	/R x 19,52000 =	1,95200		
				Subtotal:		4,98050	4,98050	
	Maquinària							
	C1101200	h	Compressor amb dos martells pneumàtics	0,100	/R x 15,65000 =	1,56500		
	C1311440	h	Pala carregadora sobre pneumàtics de 15 a 20 t	0,0014	/R x 88,61000 =	0,12405		
				Subtotal:		1,68905	1,68905	
			DESPESES AUXILIARS		1,50 %		0,07471	
			COST DIRECTE				6,74426	
			DESPESES INDIRECTES		5,00 %		0,33721	
			COST EXECUCIÓ MATERIAL				7,08147	
P-3	F2R54237	m3	Transport de residus a instal·lació autoritzada de gestió de residus, amb camió de 7 t i temps d'espera per a la càrrega a màquina, amb un recorregut de més de 5 i fins a 10 km	Rend.: 1,000				6,16 €
				Unitats	Preu	Parcial	Import	
	Maquinària							
	C1501700	h	Camió per a transport de 7 t	0,182	/R x 32,21000 =	5,86222		
				Subtotal:		5,86222	5,86222	
			COST DIRECTE				5,86222	
			DESPESES INDIRECTES		5,00 %		0,29311	
			COST EXECUCIÓ MATERIAL				6,15533	
P-4	F2RA63G0	m3	Deposició controlada a centre de reciclatge de residus barrejats inerts amb una densitat 1,0 t/m3, procedents de construcció o demolició, amb codi 170107 segons la Llista Europea de Residus (ORDEN MAM/304/2002)	Rend.: 1,000				18,90 €
				Unitats	Preu	Parcial	Import	

JUSTIFICACIÓ DE PREUS

PARTIDES D'OBRA

NÚM	CODI	UA	DESCRIPCIÓ				PREU	
Materials								
	B2RA63G0	t	Deposició controlada a centre de reciclatge de residus barrejats inerts amb una densitat 1,0 t/m3, procedents de construcció o demolició, amb codi 170107 segons la Llista Europea de Residus (ORDEN MAM/304/2002)	1,000	x	18,00000	= 18,00000	
						Subtotal:	18,00000	18,00000
						COST DIRECTE	18,00000	
						DESPESES INDIRECTES	5,00 %	0,90000
						COST EXECUCIÓ MATERIAL	18,90000	
P-5	F6A7G030	m	Subministrament i muntatge de tancament per a espais públics galvanitzat Tanca per a espais públics, format per postes de 60x60mm galvanitzats de 2350+650mm d'alçada, per a encastar al terreny amb daus de formigó. Panells de doble fil 6/5/6 galvanitzats de 2500x2030mm i 2500x650mm . Inclou taps i grapas.		Rend.: 1,000		189,22 €	
				Unitats	Preu	Parcial	Import	
Ma d'obra								
	A012M000	h	Oficial 1a muntador	0,200	/R x	24,16000	= 4,83200	
	A013M000	h	Ajudant muntador	0,400	/R x	20,76000	= 8,30400	
						Subtotal:	13,13600	13,13600
Maquinària								
	C1316100	h	Minicarregadora sobre pneumàtics de 2 a 5,9 t	0,090	/R x	45,00000	= 4,05000	
						Subtotal:	4,05000	4,05000
Materials								
	B6A7G030	m	Tanca per a espais públics, format per postes de 60x60mm galvanitzats de 2350+650mm d'alçada, per a encastar al terreny amb daus de formigó. Panells de doble fil 6/5/6 galvanitzats de 2500x2030mm i 2500x650mm . Inclou taps i grapas.	1,000	x	159,91000	= 159,91000	
	B06NN12C	m3	Formigó d'ús no estructural de resistència a compressió 15 N/mm2, consistència plàstica i grandària màxima del granulat 20 mm, HNE-15/P/20	0,050	x	58,24000	= 2,91200	
						Subtotal:	162,82200	162,82200
						DESPESES AUXILIARS	1,50 %	0,19704
						COST DIRECTE	180,20504	
						DESPESES INDIRECTES	5,00 %	9,01025
						COST EXECUCIÓ MATERIAL	189,21529	

AMIDAMENTS

Obra 01 PRESSUPOST TANCA SANT CRISTOBAL
 Capítol 01 ENDERROC

NUM.	CODI	UA	DESCRIPCIÓ
1	E222142A	m3	Excavació de rasa i pou de fins a 2 m de fondària, en terreny compacte (SPT 20-50), realitzada amb retroexcavadora i càrrega mecànica sobre camió

Num.	Text	Tipus	[C]	[D]	[E]	[F]	TOTAL	Fórmula
1	Pous fonamentació tanca		9,000	0,500	0,500	0,500	1,125	C#*D#*E#*F#
2			3,000	0,500	0,500	0,500	0,375	C#*D#*E#*F#

TOTAL AMIDAMENT 1,500

2	F216FV02	m	Enderroc de tanca de metal·lica fins a 2 m d'alçària, com a màxim, i enderroc de daus de formigó, a mà i amb compressor i càrrega manual i mecànica de runa sobre camió o contenidor
---	----------	---	--

Num.	Text	Tipus	[C]	[D]	[E]	[F]	TOTAL	Fórmula
1			58,000				58,000	C#*D#*E#*F#

TOTAL AMIDAMENT 58,000

3	F2R54237	m3	Transport de residus a instal·lació autoritzada de gestió de residus, amb camió de 7 t i temps d'espera per a la càrrega a màquina, amb un recorregut de més de 5 i fins a 10 km
---	----------	----	--

Num.	Text	Tipus	[C]	[D]	[E]	[F]	TOTAL	Fórmula
1	Tanca		58,000	2,000	1,000	0,200	23,200	C#*D#*E#*F#
2	Terres		1,500				1,500	C#*D#*E#*F#
5	Esponjament 40%	P	40,000				9,880	PERORIGEN(G1: G4,C5)

TOTAL AMIDAMENT 34,580

4	F2RA63G0	m3	Deposició controlada a centre de reciclatge de residus barrejats inerts amb una densitat 1,0 t/m3, procedents de construcció o demolició, amb codi 170107 segons la Llista Europea de Residus (ORDEN MAM/304/2002)
---	----------	----	--

Num.	Text	Tipus	[C]	[D]	[E]	[F]	TOTAL	Fórmula
1	Tanca		58,000	2,000	1,000	0,200	23,200	C#*D#*E#*F#
2	Terres		1,500				1,500	C#*D#*E#*F#
5	Esponjament 40%	P	40,000				9,880	PERORIGEN(G1: G4,C5)

TOTAL AMIDAMENT 34,580

Obra 01 PRESSUPOST TANCA SANT CRISTOBAL
 Capítol 02 TANCA

NUM.	CODI	UA	DESCRIPCIÓ
1	F6A7G030	m	Subministrament i muntatge de tancament per a espais públics galvanitzat Tanca per a espais públics, format per postes de 60x60mm galvanitzats de 2350+650mm d'alçada, per a encastar al terreny amb daus de formigó. Panells de doble fil 6/5/6 galvanitzats de 2500x2030mm i 2500x650mm. Inclou taps i grapas.

AMIDAMENTS

Num.	Text	Tipus	[C]	[D]	[E]	[F]	TOTAL	Fórmula
1			20,000				20,000	C#*D#*E#*F#
TOTAL AMIDAMENT							20,000	

PRESSUPOST

Pàg.: 8

Obra 01 Pressupost TANCA SANT CRISTOBAL
 Capítol 01 Enderroc

NUM. CODI	UA	DESCRIPCIÓ	PREU	AMIDAMENT	IMPORT
1 E222142A	m3	Excavació de rasa i pou de fins a 2 m de fondària, en terreny compacte (SPT 20-50), realitzada amb retroexcavadora i càrrega mecànica sobre camió (P - 1)	7,64	1,500	11,46
2 F216FV02	m	Enderroc de tanca de metal·lica fins a 2 m d'alçària, com a màxim, i enderroc de daus de formigó, a mà i amb compressor i càrrega manual i mecànica de runa sobre camió o contenidor (P - 2)	7,08	58,000	410,64
3 F2R54237	m3	Transport de residus a instal·lació autoritzada de gestió de residus, amb camió de 7 t i temps d'espera per a la càrrega a màquina, amb un recorregut de més de 5 i fins a 10 km (P - 3)	6,16	34,580	213,01
4 F2RA63G0	m3	Deposició controlada a centre de reciclatge de residus barrejats inerts amb una densitat 1,0 t/m3, procedents de construcció o demolició, amb codi 170107 segons la Llista Europea de Residus (ORDEN MAM/304/2002) (P - 4)	18,90	34,580	653,56
TOTAL	Capítol	01.01			1.288,67

Obra 01 Pressupost TANCA SANT CRISTOBAL
 Capítol 02 Tanca

NUM. CODI	UA	DESCRIPCIÓ	PREU	AMIDAMENT	IMPORT
1 F6A7G030	m	Subministrament i muntatge de tancament per a espais públics galvanitzat Tanca per a espais públics, format per postes de 60x60mm galvanitzats de 2350+650mm d'alçada, per a encastar al terreny amb daus de formigó. Panells de doble fil 6/5/6 galvanitzats de 2500x2030mm i 2500x650mm . Inclou taps i grapas. (P - 5)	189,22	20,000	3.784,40
TOTAL	Capítol	01.02			3.784,40

RESUM DE PRESSUPOST

Pàg.: 9

NIVELL 2: Capítol			Import
Capítol	01.01	Enderroc	1.288,67
Capítol	01.02	Tanca	3.784,40
Obra	01	Pressupost TANCA SANT CRISTOBAL	5.073,07
			5.073,07

NIVELL 1: Obra			Import
Obra	01	Pressupost TANCA SANT CRISTOBAL	5.073,07
			5.073,07

PRESSUPOST D'EXECUCIÓ PER CONTRACTE

Pàg. 10

PRESSUPOST D'EXECUCIÓ MATERIAL.....	5.073,07
13 % Despeses Generals SOBRE 5.073,07.....	659,50
6 % Benefici Industrial SOBRE 5.073,07.....	304,38

PRESSUPOST D'EXECUCIÓ PER CONTRACTE

6.036,95

21 % IVA SOBRE 6.036,95.....	1.267,76
------------------------------	----------

TOTAL PRESSUPOST PER CONTRACTE AMB IVA INCLÒS

7.304,71

Aquest pressupost d'execució per contracte (IVA inclòs) puja a
set mil tres-cents quatre euros amb setanta-un cèntims

Terrassa, Octubre de 2018

José Manuel Arrieta Nieto
Graduat en Ciències de l'Edificació. Enginyer d'Edificació

Sara Peña Aguado
Graduada en Arquitectura Tècnica

