

**MEMÒRIA VALORADA PER LA TRANSFORMACIÓ DE L'AULA POLIVALENT
EN AULA DE LACTANTS A L'ESCOLA BRESSOL COLORAINES**

Terrassa, abril de 2021

MEMÒRIA VALORADA PER LA TRANSFORMACIÓ DE L'AULA POLIVALENT
EN AULA DE LACTANTS A L'ESCOLA BRESSOL COLORAINES

DOCUMENT NÚM.1 – MEMÒRIA

DOCUMENT NÚM.2 – ESTUDI BÀSIC DE SEGURETAT I SALUT

DOCUMENT NÚM.3 – PRESSUPOST

- 3.1. - ESTAT D'AMIDAMENTS.
- 3.2. - PRESSUPOST.

DOCUMENT NÚM.4 – PLÀNOL I FOTOGRAFIES

DOCUMENT 1- MEMÒRIA

1.1 ÀMBIT I OBJECTE

L'escola bressol Coloraines està situada al carrer Jocs Olímpics 56 de la ciutat de Terrassa. Es una escola bressol construïda l'any 2.006 de forma industrialitzada, tota en una sola planta i coberta plana.

Els treballs objecte d'aquesta memòria es desenvolupen a l'interior de l'escola i es basen en transformar l'actual aula polivalent del centre en una nova aula per lactants.

S'aprofita l'obra per solventar una petita incidència assenyalada a la última visita realitzada per l'inspector de Salut de la Generalitat de Catalunya. Es tracta de substituir l'actual paviment del magatzem de la cuina que es troba molt gastat.

1.2 ANTECEDENTS

Es tracta d'un edifici construït l'any 2006 de forma rectangular, amb entrada per la part central del lateral oest. Distribuïda amb un passadís central que organitza l'escola en dues zones:

- zona sud: les aules amb sortida directa al pati
- zona nord: on hi ha les estances de servei, despatxos, menjador, cuina, dormitori i aula polivalent.

L'escola consta de 6 aules més l'aula polivalent.

Actualment la demanda de places a la zona, ha fet imprescindible la creació d'una setena aula per acollir infants lactants.

S'ha considerat que la millor opció per encabir els lactants era transformar l'aula polivalent en una gran classe amb dormitori integrat, pels infants més petits de 0-1 any.

1.3 DESCRIPCIÓ DE LES OBRES

- Previs:

Abans de realitzar l'obra es procedirà a un replanteig in situ amb el contractista i no es podran iniciar les obres fins haver solventat els dubtes entre l'adjudicatari i la direcció d'obra i signat la corresponent acta.

Prèviament s'hauran d'haver resolt tots els temes referents a la coordinació en matèria de Seguretat i Salut a l'obra, i haver aportat a la direcció d'obra la Declaració responsable en què manifestin disposar de les certificacions legals establertes per acreditar que les persones que tenen contractades o que participaran en l'execució de l'obra, no han estat condemnades per sentència ferma per algun delicte contra la llibertat i indemnitat sexual

- Accés a l'obra:

Per l'entrada i sortida del material i del personal, s'habilitarà un accés i un circuit a seguir. Es senyalitzarà i protegirà aquesta zona d'entrada i sortida, indicant amb cartells i tanques segons marca la Normativa de prevenció. S'ha de garantir la seguretat de tots els usuaris i treballadors.

- Descripció de les feines:

Per poder efectuar qualsevol de les accions detallades a continuació, caldrà que en primer lloc es retiri tot el mobiliari i elements que no siguin pròpiament de l'aula de lactants. Tot el què es quedi, caldrà que es protegeixi per la pols que es pugui generar i per possibles desperfectes, ja que les obres es realitzen a l'interior de l'escola.

L'obra només actua en dues zones de l'escola: aula polivalent i magatzem de la cuina.

1-Aula lactants

Respecte l'aula polivalent, s'iniciarà retirant el mobiliari fixe existent: mobles cuina de tot el lateral, previ a tancar les claus de pas de la instal·lació de l'aigua.

Les dues portes corredisses existents es plegaran completament i es deixaran adossades a les respectives parets per posteriorment cobrir-les amb tancament de pladur.

Les noves parets de pladur, formades per estructura senzilla normal amb perfilaria de planxa d'acer galvanitzat segons amidaments, han de crear un espai de 5,50 x 2,20 m interiors lliures pel nou espai dormitori.

També un tancat que inclogui les tres portes corredisses i un tabic que separi el passadís de l'escola amb l'aula.

A la part central d'aquest tabic, s'hi col·locarà la porta d'accés a l'aula formada per una fulla batent de 80 cm més tarja lateral de 35 cm, amb tarja interior de vidre laminat de 4+4. Inclòs maneta alta, amb pany i clau mestrejat i sistema pinça dits com la resta d'aules.

A banda i banda de la porta (a 1,00 m de distancia), s'hi col·locaran dues finestres altes (part baixa de les mateixes a 1,80 m respecte el paviment) de 1,00 x 0,40 m amb vidre laminat de 4+4.

Respecte el nou dormitori, s'hi col·locarà la porta de 80 cm de pas lliure amb obertura cap a l'aula i finestra superior de 0,40x0,40 m amb vidre laminat, maneta alta i sistema pinça-dits inclòs.

Tant les noves parets de pladur com les portes caldrà pintar-les amb 3 capes, una d'imprimació i dues d'acabat (paret amb pintura plàstica blanca tipus Isaval M18 o similar, i portes amb esmalt sintètic color blanc).

Aprofitant els pintors es realitzaran dues capes de pintura plàstica blanca tipus Isaval M18 o similar a la resta de parets de l'aula, previ si cal, a un emmassilat de regularització de la base.

A les noves parets s'ha de col·locar sòcol de les mateixes característiques que la resta de l'escola.

Per protegir la guia existent de la porta corredissa, tant longitudinalment a l'aula com sota la porta d'accés aquesta, s'hi col·locarà una peça de punt rodó tipus passa-portes que cobreixi tota la obertura. A la balconera de sortida al pati també.

Respecte les instal·lacions s'ha de preveure:

- la redistribució del radiador que queda a la zona del dormitori perquè no molesti als infants
- la nova distribució de la zona humida, donant aigua freda i calenta al canviador i biberoneria, i només freda al punt d'aigua de la pica pels infants
- sanejament de cada un dels punts d'aigua, amb el seu propi sífó per evitar les males olors i canalitzar-ho tot al desguàs existent
- nova instal·lació de dos ventiladors de sostre de les mateixes característiques als existents a l'escola bressol, un centrat a l'aula; i l'altre dins el dormitori
- reorganització de la instal·lació elèctrica del nou espai. Encesa de les dues línies de lluminàries de l'aula des de l'accés a aquesta. Línia independent per dues pantalles estanques de leds al dormitori, amb el mecanisme a l'exterior, al costat de la porta. I 4 endolls a la zona de la biberoneria. Tot seguint el Reglament electrotècnic de baixa tensió (REBT).

L'instal·lador elèctric que realitzi les modificacions d'aquesta obra, caldrà que un cop acabada aporti un certificat acreditant la bona praxis i un planell indicant les línies i circuits modificats.

L'actual zona d'aigües s'aprofita per ubicar-hi la nova biberoneria i el canviador pels infants.

El canviador estarà format per dos estructures, una de 180 cm de llarg per 65 cm d'amplada i l'altre de 100 cm de llarg per 58 cm d'amplada col·locat al lateral en forma de L i 87 cm d'alçada sobre repisa.

El mòdul frontal ha d'estar format per dos mòduls contraposats, de contraplacat de bedoll fenòlic de 18 mm amb cantells arrodonits amb radi de 5 mm. Estructura interior en bloc. Compost per un moble de 60 cm on s'hi col·locarà l'escala extraïble (amb sistema de fixació perquè no es mogui quan pugin els infants), i l'altre moble de 120 cm de dos portes (des de l'aula i que es puguin tancar amb clau) i prestatge entremig mòbil.

El moble lateral ha d'estar format per un mòdul de contraplacat de bedoll fenòlic de 18 mm amb cantells arrodonits amb radi de 5 mm. Estructura interior en bloc. Compost per un moble de 100 cm de dos portes i prestatge entremig mòbil que es col·locarà sota l'aigüera.

El moble anirà sobre potes metàl·liques tapat amb sòcol extraïble agafat amb pinces.

Acabat amb vernís ecològic incolor a l'aigua.

Sobre encimera de Silestone de 1,2 cm amb cantells arrodonits i tall per pica per sota. Cal un sòcol del mateix material de 7 cm al lateral on toca paret.

Lavabo encastat per sota fabricat amb resines i cargues minerals, reforçat per sota per aguantar pes.

Acabat color gris. Mides mínimes de 45 x 50 cm.

Aixeta tipus cuina, monomando i extraïble, funció dutxa; tipus Victòria de Roca o similar.

Vidre de seguretat de 5+5 amb làmina central de butiral transparent, inclòs cantells polits, col·locat als 3 costats de l'encimera (laterals i posterior). Dos amb alçada de 30 cm i el que separi la zona de neta de la bruta, cal que tingui una alçada mínima de 60 cm.

Sobre encimera cal col·locar un canviador alt de barrots de 90 x 69 x 55 cm amb fusta de bedoll tipus Hermex o similar.

Collat a paret s'hi col·locarà el nou casellers dels bolquers format amb contraplacat de bedoll fenòlic de 19 mm de gruix i caires de PVC de 2 mm. Els espais han de ser de 25 x 25 x 25 cm. De 2 files per 6 columnes, total 12 casellers.

La biberoneria estarà formada per un moble cantoner de 93x93 cm, a un lateral un altre moble de 80 cm, i l'altre lateral un moble de 60 cm de llarg per 58 cm d'amplada i 87 cm d'alçada sobre repisa.

L'estructura ha d'estar formada per tres mòduls de contraplacat de bedoll fenòlic de 18 mm amb cantells arrodonits amb radi de 5 mm. Estructura interior en bloc. Compost per un moble de 80 cm de dos portes i prestatge entremig mòbil, a l'altre extrem un mòdul de 60 cm d'amplada lliure per incloure la nevera i al centre el moble cantoner de mida estàndard 93x93 amb prestatge mòbil que es col·locarà sota l'aigüera. El moble anirà sobre potes metàl·liques tapat amb sòcol extraïble agafat amb pinces.

Acabat amb vernís ecològic incolor a l'aigua.

Sobre encimera de Silestone de 1,2 cm amb cantells arrodonits i tall per pica per sota. Cal un sòcol del mateix material de 7 cm al lateral on toca paret.

Lavabo encastrat per sota fabricat amb resines i cargues minerals, reforçat per sota per aguantar pes.

Acabat color gris. Mides mínimes de 45 x 50 cm.

Aixeta tipus cuina, monomando i extraïble, funció dutxa; tipus Victòria de Roca o similar.

Vidre de seguretat de 5+5 amb làmina central de butiral transparent, inclòs cantells polits, col·locat als 3 costats de l'encimera (laterals i posterior) d'alçada 30 cm.

Sobre l'encimera, zona nevera i collat a la paret part alta, s'hi instal·larà el moble suport del microones, fabricat amb contraplacat de bedoll fenòlic de 18 mm amb cantells arrodonits amb radi de 5 mm i estructura interior en bloc.

Davant el moble baix, per la zona de l'aula, cal instal·lar una pica perquè els infants puguin rentar-se les mans, agafar aigua o el què necessitin.

Aquest lavabo de porcellana blanca de 80 x 40 cm, anirà sobre potes metàl·liques de suport. L'aixeta estarà collada al moble, per tant ha de tenir un reforç que garanteixi la utilització del mateix per part dels infants.

L'aixeta automàtica tipo palanca segons fotografia.

Un cop col·locat cada un dels mobles a la seva aula, s'han de connectar els desaigües i la xarxa d'aigua a cadascuna, deixant-ho tot funcionant correctament.

Sobre el lavabo dels infants i collat al moble, s'hi instal·larà un petit mirall inclinat de fusta de faig envernissat de 5 cm a la cara vista. Aquest mirall s'ha de realitzar amb metacrilat irrompible. Els laterals i la part superior s'han de tapar amb tapetes de faig envernissat (igual que la resta del marc).

Tant per accedir al canviador com a la biberoneria, s'hi instal·larà una petita porta de barrots de bedoll abatible, collada a paret i amb sistema de tancament lateral per evitar la manipulació dels infants.

Dins el dormitori cal instal·lar-hi 4 tarimes de 1,20 x 1,20 m i 0,10 m d'alçada i sobre aquestes 8 matalassos.

També una cuna sobre elevada amb barrots de bedoll o pi tractat de 120 x 60 x 110 cm aproximadament i matalàs. Instal·lat amb 4 rodes, dues d'elles amb fre. Tot homologat i certificat.

Per poder sortir al pati directament des de l'aula cal transformar una finestra amb porta abatible. Caldrà modificar la part fixe superior de la finestra, adaptant-la a les noves mides. Porta d'una fulla d'amplada 100 x 204 cm, d'alumini color plata mate, amb vidre doble càmera de composició 3+3/8/3+3, amb clau i pany mestrejat alts. Inclòs el sistema pinça dits.



2-Magatzem cuina

El paviment del magatzem de la cuina està molt deteriorat. Es tracta de peces de gres amb una rugositat insuficient per l'àmbit d'actuació en què es troba i que al pas dels anys ha desgastat encara més.

Es troba tant desgastat que l'acta d'inspecció sanitària realitzada aquest curs 2021, han fet constar el seu mal estat.

Per tant, es preveu la substitució d'aquest paviment per adequar-lo a la normativa actual. Està previst col·locar un paviment continu, amb molt poques juntes que seran termo segellades.

Per poder portar a terme aquesta substitució, caldrà que en primer lloc es retiri tots els electrodomèstics i mobiliari que està en contacte amb el paviment. Cal protegir tot el mobiliari restant de la pols que es pugui generar i per possibles desperfectes.

Un cop s'hagi protegit es pot procedir a iniciar les obres.

Cal retirar el paviment actual.

Un cop el paviment estigui retirat, caldrà fer-li una preparació de la superfície: decapat, neteja química i asprejat mecànic. S'ha de garantir que la superfície és totalment continua i plana: cal fer una capa allisadora amb ciments additivats, polit mecànic i neteja. Emprimació de pont adherent i per acabar amb la instal·lació del paviment vinílic tipus Granti Multisafe 379 de color blau o similar. Totes les juntes termo segellades.

De remat sota les 4 portes d'accés al magatzem cal preveure la instal·lació d'un passa portes de punt rodó.

Un cop tot estigui instal·lat i el nou paviment sigui trepitjable, cal tornar a col·locar els elements retirats i instal·lar els electrodomèstics que s'hagin tret deixant-los en funcionament.

Qualsevol desperfecte produït o causat per l'obra haurà de ser reparat pel contractista, deixant l'escola en les mateixes condicions prèvies a la seva entrada.

Tota l'actuació haurà de complir amb els condicionants establerts en el codi tècnic de l'edificació. La normativa citada al projecte s'entendrà que és la que vigeix actualment i que, si hi ha hagut canvis legislatius, s'entendrà substituïda per la regulació posterior vigent.

La gestió, el seguiment, el control i l'acceptació dels treballs corresponen als serveis tècnics del Servei d'Educació. Per poder dur a terme les tasques de seguiment i control, el personal del Servei de Manteniment i Projectes tindrà accés, en qualsevol moment, a l'obra, sigui quin sigui l'estat de desenvolupament en que es trobi. A aquests efectes, l'adjudicatari facilitarà la revisió dels treballs en curs als tècnics designats pel Servei d'Educació.

1.4 TERMINI D'EXECUCIÓ

El termini d'execució de l'obra és de **quatre setmanes** a realitzar durant el període no lectiu de vacances escolars.

Les obres han d'estar acabades el 3 de setembre de 2021.

El termini de garantia es fixe en un any. Aquest termini es comptarà des del moment en que la Direcció Facultativa de l'obra lliuri la preceptiva Acta de Recepció d'Obres.

1.5 RESUM DEL PRESSUPOST

El Pressupost d'execució per contracte (s/IVA)	21.584,72 €
El Pressupost d'adjudicació de les obres (IVA inclòs)	26.117,51 €

A Terrassa abril de 2021
Servei d'Educació- Ajuntament de Terrassa

Mariona Permanyer Casals
Arquitecte Tècnic

DOCUMENT 2- ESTUDI DE SEGURETAT I SALUT

ÍNDEX

ESTUDI BÀSIC DE SEGURETAT I SALUT

1. *Introducció*
2. *Drets i obligacions*
 - 2.1 Dret a la protecció enfront als riscos laborals.
 - 2.2 Principis de l'acció preventiva.
 - 2.3 Avaluació dels riscos.
 - 2.4 Equips de treball i mitjans de protecció
 - 2.5 Informació, consulta i participació dels treballadors.
 - 2.6 Formació dels treballadors
 - 2.7 Mesures d'emergència.
 - 2.8 Risc greu e imminent
 - 2.9 Documentació.
 - 2.10 Coordinació d'activitats empresarials.
 - 2.11 Protecció de treballadors especialment sensibles a determinats riscos.
 - 2.12 Obligacions dels treballadors en matèria de prevenció de riscos.
3. *Riscos més freqüents A l'obra*
 - 3.1 Descripció de l'obra.
 - 3.2 Relació dels treballs a efectuar.
 - 3.3 Relació de mitjans materials, maquinària i eines a utilitzar.
 - 3.4 Identificació i avaluació dels riscos
4. *Mesures preventives de caràcter general*
5. *Disposicions específiques de seguretat i salut durant l'execució de les obres*
- 6.. *Equips de protecció col·lectiva*
7. *Equips de protecció individual*
8. *Condicions d'índole facultativa*
9. *Plec de condicions*

ESTUDI BÀSIC DE SEGURETAT I SALUT

1. Introducció

La llei 31/1995, de 8 de novembre de 1995, de Prevenció de Riscos Laborals té per objecte la determinació del cos bàsic de garanties i responsabilitats precises per a establir un adequat nivell de protecció de la salut dels treballadors enfront dels riscos derivats de les condicions de treball. La llei estableix un marc legal a partir de com les normes reglamentàries aniran fixant i concretant els aspectes més tècnics de les mesures preventives.

Aquestes normes complementàries queden resumides a continuació:

2. Disposicions mínimes de seguretat i salut en els llocs de treball.
3. Disposicions mínimes en matèria de senyalització de seguretat i salut en el treball.
4. Disposicions mínimes de seguretat i salut per a la utilització pels treballadors dels equips de treball.
5. Disposicions mínimes de seguretat i salut en les obres de construcció.
6. Disposicions mínimes de seguretat i salut relatives a la utilització pels treballadors d'equips de protecció individual.

Són les normes de desenvolupament reglamentari les quals han de fixar les mesures mínimes que han d'adoptar-se per a l'adequada protecció dels treballadors. Entre elles es troben les destinades a garantir la utilització pels treballadors en el treball d'equips de protecció individual que els protegeixin adequadament d'aquells riscos per a la seva salut o la seva seguretat que no puguin evitar-se o limitar-se suficientment mitjançant la utilització de mitjans de protecció col·lectiva o l'adopció de mesures d'organització en el treball.

L'objecte del present estudi bàsic és descriure les mesures de protecció a dur a terme per a la prevenció de qualsevol tipus d'accident, així com el compliment de la normativa vigent segons RD1627/97, de 24 d'octubre, i el RD 171/2004 per als treballs d'instal·lació de sistemes d'elèctrics, obra de paleta i similars. És especialment, el RD 1627/1997, i el seu article 7 concernent al Pla de Seguretat i Salut (PSS) que el contractista ha de elaborar i lliurar al Coordinador de Seg. i Salut de l'obra per a la seva aprovació. D'aquesta manera, s'integra en el Projecte, les premisses bàsiques per a les quals el/s Contractista/es constructor/s pugui/n preveure i planificar, els recursos tècnics i humans necessaris per a l'acompliment de les obligacions preventives en aquest centre de treball, de conformitat al seu Pla d'Acció Preventiva propi d'empresa, la seva organització funcional i els mitjans a utilitzar, havent de quedar tot allò recollit al Pla de Seguretat i Salut, que haurà de presentar-se al Coordinador de Seguretat i Salut en fase d'Execució, amb antelació al inici de les obres, per a la seva aprovació i al inici dels tràmits de Declaració d'Obertura del centre de treball davant l'Autoritat Laboral.

2. Drets i obligacions

2.1. Dret a la protecció enfront als riscos laborals.

Els treballadors tenen dret a una protecció eficaç en matèria de seguretat i salut en el treball. A aquest efecte, l'empresari realitzarà la prevenció dels riscos laborals mitjançant l'adopció de quantes mesures siguin necessàries per a la protecció de la seguretat i la salut dels treballadors, amb les especialitats que es recullen en els articles següents en matèria d'avaluació de riscos, informació, consulta, participació i formació dels treballadors, actuació en casos d'emergència i de risc greu i imminent i vigilància de la salut.

2.2. Principis de l'acció preventiva.

L'empresari aplicarà les mesures preventives pertinents, conformement als següents principis generals:

- Evitar els riscos.
- Avaluar els riscos que no es poden evitar.
- Combatre els riscos a l'origen.
- Adaptar el treball a la persona, en particular pel que fa a la concepció dels llocs de treball, l'organització del treball, les condicions de treball, les relacions socials i la influència dels factors ambientals en el treball.
- Adoptar mesures que anteposin la protecció col·lectiva a la individual.
- Donar les degudes instruccions als treballadors.
- Adoptar les mesures necessàries a fi de garantir que només els treballadors que hagin rebut informació suficient i adequada puguin accedir a les zones de risc greu i específic.
- Preveure les distraccions o imprudències no temeràries que pogués cometre el treballador.

2.3. Avaluació dels riscos.

L'acció preventiva en l'empresa es planificarà per l'empresari a partir d'una avaluació inicial dels riscos per a la seguretat i la salut dels treballadors, que es realitzarà, amb caràcter general, tenint en compte la naturalesa de l'activitat, i en relació amb aquells que estiguin exposats a riscos especials. Igual avaluació haurà de fer-se en ocasió de l'elecció dels equips de treball, de les substàncies o preparats químics i de l'acondicionament dels llocs de treball.

D'alguna manera es podrien classificar les causes dels riscos en les categories següents:

- Insuficient qualificació professional del personal dirigent, caps d'equip i obrers.
- Ocupació de maquinària i equips en treballs que no corresponen a la finalitat per a la qual van ser concebuts o a les seves possibilitats.
- Negligència en el maneig i conservació de les màquines i instal·lacions.
- Control deficient en l'explotació.
- Insuficient instrucció del personal en matèria de seguretat.

Referent a les màquines eina, els riscos que poden sorgir al manejar-les es poden resumir en els següents punts:

Es pot produir un accident o deterioració d'una màquina si s'engega sense conèixer la seva manera de funcionament i d'ús.

Es poden donar riscos mecànics que es deriven fonamentalment dels varis moviments que realitzin les diferents parts d'una màquina i que poden provocar que l'operari:

- Entri en contacte amb alguna part de la màquina o ser atrapat entre ella i qualsevol estructura fixa o material.

- Sigui colpejat o arrossegat per qualsevol part en moviment de la màquina.
- Ser colpejat per elements de la màquina que resultin projectats.
- Ser colpejat per altres materials projectats per la màquina.

Es poden donar riscos no mecànics tal com els derivats de la utilització d'energia elèctrica, productes químics, generació de soroll, vibracions, radiacions, etc.

Les activitats de prevenció haurien de ser modificades quan s'aprecii per l'empresari, com a conseqüència dels controls periòdics previstos en l'apartat anterior, la seva inadequació a les finalitats de protecció requerits.

2.4. Equips de treball i mitjans de protecció.

Quan la utilització d'un equip de treball pugui presentar un risc específic per a la seguretat i la salut dels treballadors, l'empresari adoptarà les mesures necessàries amb la finalitat de:

La utilització de l'equip de treball quedi reservada als encarregats d'aquesta utilització.

Els treballs de reparació, transformació, manteniment o conservació siguin realitzats pels treballadors específicament capacitats per a això.

L'empresari haurà de proporcionar als seus treballadors equips de protecció individual adequats per a l'acompliment de les seves funcions i vetllar per l'ús efectiu dels mateixos.

2.5. Informació, consulta i participació dels treballadors.

L'empresari adoptarà les mesures adequades perquè els treballadors rebin totes les informacions necessàries en relació amb:

- Els riscos per a la seguretat i la salut dels treballadors en el treball.
- Les mesures i activitats de protecció i prevenció aplicables als riscos.

Els treballadors tindran dret a efectuar propostes a l'empresari, així com als òrgans competents en aquesta matèria, dirigides a la millora dels nivells de la protecció de la seguretat i la salut en els llocs de treball, en matèria de senyalització en aquests llocs, quant a la utilització pels treballadors dels equips de treball, en les obres de construcció i quant a utilització pels treballadors d'equips de protecció individual.

2.6. Formació dels treballadors.

L'empresari haurà de garantir que cada treballador rebi una formació teòrica i pràctica, suficient i adequada, en matèria preventiva.

2.7. Mesures d'emergència.

L'empresari, tenint en compte la grandària i l'activitat de l'empresa, així com la possible presència de persones alienes a la mateixa, haurà d'analitzar les possibles situacions d'emergència i adoptar les mesures necessàries en matèria de primers auxilis, lluita contra incendis i evacuació dels treballadors, designant per a això al personal encarregat de posar en pràctica aquestes mesures i comprovant periòdicament, si escau, el seu correcte funcionament.

2.8. Risc greu e imminent.

Quan els treballadors estiguin exposats a un risc greu i imminent en ocasió del seu treball, l'empresari estarà obligat a:

Informar com més aviat millor a tots els treballadors afectats sobre l'existència d'aquest risc i de les mesures adoptades en matèria de protecció.

Donar les instruccions necessàries perquè, en cas de perill greu, imminent i inevitable, els treballadors puguin interrompre la seva activitat i a més estar en condicions, tenint en compte dels seus coneixements i dels mitjans tècnics llocs a la seva disposició, d'adoptar les mesures necessàries per a evitar les conseqüències d'aquest perill.

2.9. Documentació.

L'empresari haurà d'elaborar i conservar a la disposició de l'autoritat laboral la següent documentació: Avaluació dels riscos per a la seguretat i salut en el treball, i planificació de l'acció preventiva.

Mesures de protecció i prevenció a adoptar.

Resultat dels controls periòdics de les condicions de treball.

Pràctica dels controls de l'estat de salut dels treballadors.

Relació d'accidents de treball i malalties professionals que hagin causat al treballador una incapacitat laboral superior a un dia de treball.

2.10. Coordinació d'activitats empresarials.

Quan en un mateix centre de treball desenvolupin activitats treballadors de dues o més empreses, aquestes haurien de cooperar en l'aplicació de la normativa sobre prevenció de riscos laborals.

2.11. Protecció de treballadors especialment sensibles a determinats riscos.

L'empresari garantirà, avaluant els riscos i adoptant les mesures preventives necessàries, la protecció dels treballadors que, per les seves pròpies característiques personals o estat biològic conegut, inclosos aquells que tinguin reconeguda la situació de discapacitat física, psíquica o sensorial, siguin específicament sensibles als riscos derivats del treball.

2.12. Obligacions dels treballadors en matèria de prevenció de riscos.

Correspon a cada treballador vetllar, segons les seves possibilitats i mitjançant el compliment de les mesures de prevenció que en cada cas siguin adoptades, per la seva pròpia seguretat i salut en el treball i per la d'aquelles altres persones a les quals pugui afectar la seva activitat professional, a causa dels seus actes i omissions en el treball, de conformitat amb la seva formació i les instruccions de l'empresari.

Els treballadors, conforme a la seva formació i seguint les instruccions de l'empresari, hauran de:

Usar adequadament, d'acord amb la seva naturalesa i els riscos previsibles, les màquines, aparells, eines, substàncies perilloses, equips de transport i, en general, qualssevol altres mitjans amb els quals desenvolupin la seva activitat.

Utilitzar correctament els mitjans i equips de protecció facilitats per l'empresari.

No posar fora de funcionament i utilitzar correctament els dispositius de seguretat existents.

Informar immediatament un risc per a la seguretat i la salut dels treballadors.

Contribuir al compliment de les obligacions establertes per l'autoritat competent.

3. Riscos més freqüents a l'obra

3.1. Descripció de l'obra.

L'obra consisteix en la adequació d'una aula polivalent a una nova aula per lactants de l'escola bressol Coloraines segons assenyala la memòria valorada.

Les obres es realitzen a la part interior de l'edifici, sense provocar interferències ni afectar a serveis de la via pública. La zona d'aprovisionament de materials i eines se situarà en un espai consensuat amb la direcció del centre apte per aquests finalitat.

Mà d'obra prevista.

Es preveu una quantitat variable de treballadors en funció de les fases i progrés de l'obra, amb un mínim de dos i un màxim de sis.

Accés a les obres.

Cada contractista controlarà els accessos a l'obra de manera que tant sols les persones autoritzades i amb les proteccions personals que son obligades puguin accedir a l'obra.

Els accessos estan al màxim tancats, amb avisadors o vigilats permanentment quan s'obri.

Els treballadors accediran per dintre de l'edifici.

Previ a la iniciació dels treballs en l'obra, a causa del pas continuat de personal, es condicionaran i protegiran els accessos, senyalitzant convenient els mateixos i protegint el contorn d'actuació amb senyalitzacions del tipus: PROHIBIT APARCAR EN LA ZONA D'ENTRADA DE VEHICLES / PROHIBIT EL PAS DE VIANANTS PER ENTRADA DE VEHICLES / ÚS OBLIGATORI DEL CASC DE SEGURETAT / PROHIBIT EL PAS A TOTA PERSONA ALIENA A L'OBRA / etc.

L'edifici es tancarà a l'accés de persones en les zones en les quals s'actua.

3.2. Relació dels treballs a efectuar.

Treballs de desmuntatge i moviment de mobiliari

Treballs de lampisteria i electricista

Treballs de paleta, pladur, pintor, fuster i marmolista

Treballs vidrier i alumini

Fase de l'obra

- Replanteig de l'obra
- Descàrrega/Càrrega d'elements
- Acopi de material
- Protecció dels espais i elements
- Treballs de paleta, pladur, fuster, llauneria, marmolista
- treballs de metal·listeria i vidrier
- treballs d'instal·lador electricista i llauner
- treballs de pintor
- Repassos

Oficis que intervenen en el desenvolupament de l'obra.

Paleta i pladur

Metal·listeria i vidrier

Pintor

Instal·lador electricista i llauner

Fuster i marmolista

3.3. Relació de mitjans materials, maquinària i eines a utilitzar.

Mitjans materials:

- radial a l'aigua
- soldadura
- escales
- paleta i gaveta

3.4. Identificació i avaluació dels riscos

Presenten els següents riscos:

- caigudes a diferent nivell
- caigudes al mateix nivell
- caiguda d'objectes per manipulació o de materials transportats
- projecció de material sobre els ulls, fragments o partícules
- cops amb objectes o eines (talls)
- sobreesforços
- inhalació o ingestió de substàncies nocives
- dermatosis i afectacions a la pell

Les mesures preventives a prendre són:

1. Planificar els treballs per a mantenir el màxim de temps possible les proteccions.
2. Revisió i manteniment periòdic.
3. Ordre i neteja dins l'àmbit d'obra
4. Preparació i manteniment de les superfícies de treball i organitzar les zones de pas i emmagatzematge.
5. No balancejar les càrregues suspeses, i transportar-les dins l'embolcall o flexos originals
6. Evitar processos de tallat de material a l'obra
7. Es prohibeix realitzar treballs de soldadura i oxitall a les proximitats dels llocs de treball en els que s'utilitzen productes inflamables.
8. Assegurar una bona il·luminació facilita unes correctes condicions de treball. En els llocs de treball haurà de disposar-se d'una il·luminació artificial mínima de 100 lux, mesurada a 2 metres del terra i a efectuar mitjançant portallums estancs amb reixeta de protecció de la bombeta, amb mànecs aïllants i alimentats amb una tensió de seguretat de 24V. S'haurà de col·locar a una alçada mínima de 2,50 m, de tal forma que no produeixi perills afegits, així com enlluernaments, ombres molestes i fortes contres de llum que impossibiliten la percepció correcta dels objectes.
9. Tots els elements auxiliars han de complir amb les condicions de fabricació i muntatge expressades en apartats anteriors.
10. Es prohibeix fumar o menjar dins l'àmbit de l'obra.
11. En cap cas hauran d'utilitzar-se en aquests treballs màquines que puguin produir espurnes.
12. Tant a les zones de trànsit com de treball hauran de mantenir-se netes de restes que puguin donar lloc a lliscades i caigudes al mateix nivell.
13. Per evitar el risc de caiguda a diferent nivell, s'ha de preveure el muntatge de valles protectores de seguretat en els forats a cobrir, i preveure també punts resistents on enganxar l'arnés anticaigudes.
14. Han de disposar-se i usar-se quan siguin necessaris els següents equips de protecció individual certificats conforme a les següents normes:
 - casc de seguretat, conforme EN 397
 - calçat de seguretat, conforme EN 345
 - guants de protecció contra riscos mecànics, conforme EN 388
 - ulleres de protecció ocular, conforme EN166
 - roba adequada

4. Mesures preventives de caràcter general

S'establiran al llarg de l'obra rètols divulgatius i senyalització dels riscos (caiguda en altura, corrent elèctric, perill d'incendi, prohibit fumar, etc.), així com les mesures preventives previstes (ús obligatori del casc, ús obligatori de les botes de seguretat, ús obligatori de guants, etc.).

S'habilitaran zones o estades per a l'apilament de material i eines.

Es procurarà que els treballs es realitzin en superfícies seques i netes, utilitzant els elements de protecció personal, fonamentalment calçat antilliscant reforçat per a protecció de cops en els peus, casc de protecció per al cap i roba de treball.

El transport d'elements pesats es farà sobre carretó de mà i així evitar sobreesforços.

Les bastides sobre borriquetes, per a treballs en altura, tindran sempre plataformes de treball d'amplària no inferior a 60 cm (3 taulons travats entre si), prohibint-se la formació de bastides mitjançant bidons, caixes de materials, banyeres, etc.

Es tendiran cables de seguretat amarrats a elements estructurals sòlids en els quals enganxar el mosquetó del cinturó de seguretat dels operaris encarregats de realitzar treballs en altura.

Les escales de mà estaran en perfectes condicions d'ús i s'utilitzaran correctament:

Hauran d'anar proveïdes de peus antilliscants.

No es faran servir simultàniament per dues persones.

El punt superior de desembarcament tindrà un passamà a una alçada de 1 metre.

Tindran un ancoratge perfectament resistent a la seva part superior per tal d'evitar moviments.

Tant la pujada com la baixada per l'escala de mà es farà sempre de cara a l'escala.

La distribució de màquines, equips i materials en els locals de treball serà l'adequada, delimitant les zones d'operació i pas, els espais destinats a llocs de treball, les separacions entre màquines i equips, etc.

L'àrea de treball estarà a l'abast normal de la mà, sense necessitat d'executar moviments forçats.

Es vigilaran els esforços de torsió o de flexió del tronc, sobretot si el cos estan en posició inestable.

S'evitaran les distàncies massa grans d'elevació, descens o transport, així com un ritme massa alt de treball.

Es tractarà que la càrrega i el seu volum permetin agafar-la amb facilitat.

S'ha de seleccionar l'eina correcta per al treball a realitzar, mantenint-la en bon estat i ús correcte d'aquesta. Després de realitzar les tasques, es guardaran en lloc segur.

La il·luminació per desenvolupar els treballs convenientment serà adequada i oscil·larà com a mínim entorn dels 100 lux.

Per treballs exteriors, es protegirà al treballador de vents mitjançant apantallaments i s'evitarà que la roba de treball es xopi de líquids evaporables. Si el treballador sofrís estrès tèrmic s'han de modificar les condicions de treball, amb la finalitat de disminuir el seu esforç físic, millorar la circulació d'aire, apantallar la calor per radiació, dotar al treballador de vestimenta adequada (barret, ulleres de sol, cremes i locions solars), vigilar que la ingesta d'aigua tingui quantitats moderades de sal i establir descansos de recuperació si les solucions anteriors no són suficients. Ho aportí alimentari calòric ha de ser suficient per compensar la despesa derivada de l'activitat i de les contraccions musculars.

Les vies i sortides d'emergència haurien de romandre expedits i desembocar el més directament possible en una zona de seguretat.

En cas d'avaría del sistema d'enllumenat, les vies i sortides d'emergència que requereixin il·luminació haurien d'estar equipades amb il·luminació de seguretat de suficient intensitat.

Serà responsabilitat de l'empresari garantir que els primers auxilis puguin prestar-se en tot moment per personal amb la suficient formació per a això.

5. Disposicions específiques de seguretat i salut durant l'execució de les obres

Quan en l'execució de l'obra intervingui més d'una empresa, o una empresa i treballadors autònoms o diversos treballadors autònoms, el promotor designarà un coordinador en matèria de seguretat i salut durant l'execució de l'obra, que serà un tècnic competent integrat en la direcció facultativa.

Quan no sigui necessària la designació de coordinador, les funcions d'aquest seran assumides per la direcció facultativa.

En aplicació de l'estudi bàsic de seguretat i salut, cada contractista elaborarà un pla de seguretat i salut en el treball en el qual s'analitzin, estudiïn, desenvolupin i complementin les previsions contingudes en l'estudi desenvolupat en el projecte, en funció del seu propi sistema d'execució de l'obra.

Abans del començament dels treballs, el promotor haurà d'efectuar un avís a l'autoritat laboral competent per comunicar l'obertura del centre de treball.

6. Equips de protecció col·lectiva

Es tancarà el recinte d'obra, i als accessos a l'obra es col·locaran de forma ben visible els senyals normalitzats "PROHIBIT EL PAS A TOTA PERSONA ALIENA A L'OBRA", "ÚS OBLIGATORI DE CASC PROTECTOR" i "RISCOS DE CAIGUDA D'OBJECTES". Els treballs de construcció de la tanca d'obra, també es senyalitzaran amb tanques mòbils i senyalització de trànsit.

En tot moment es mantindran les zones de treball netes i ordenades.

Per damunt d'alçàries de treball superiors als 2 metres, la bastida, en cas de que n'hi hagi, ha d'estar proveïda de barana de 0,90 metres d'alçada mínima, amb protecció intermèdia i entornpeu, que sigui capaç de suportar una empenta tangencial de 150 Kg/ml, i l'accés a les plataformes de treball es faran sempre amb escala interior.

Els treballs en paraments de més de 4 metres d'alçada a nivell del sòl s'acotarà l'àrea de treball i es col·locarà el senyal SNS-307 "RISC DE CAIGUDA D'OBJECTES", quedant terminantment prohibit el pas per sota de la bastida, en cas que n'hi hagi.

Sempre que sigui indispensable muntar una bastida prop d'un forat de forjat o façana serà obligatori per als operaris fer servir l'arnés de seguretat, dotar-la de baranes sòlides, o protegir la totalitat del forat.

Disposar de les bastides necessàries perquè l'operari no hagi de treballar per damunt de les espatlles.

L'amplada mínima de la plataforma de treball serà de 60 centímetres i un metre si s'apilen materials.

Es prohibeix adossar les bastides, en cas que n'hi hagi, a envans o pilastres acabats de fer, ni a qualsevol altre mitjà de suport fortuït que no sigui el cavallet sòlidament construït.

En l'execució del muntatge i desmuntatge de la fusteria s'estudiarà el sistema de càrrega i descàrrega, així com el seu abassegament, depenent de la fase d'obra en execució.

Prohibir la realització de qualsevol operació amb risc de caiguda en alçada sense haver situat la xarxa de seguretat correctament i ben subjectada.

Es farà ús dels mitjans de extinció d'incendis del col·legi per a atacar el foc, extintors i BIE's.

S'haurà de donar les instruccions precises al personal de les normes d'evacuació en cas d'incendi i serà necessària la existència de personal entrenat en el maneig de mitjans d'extinció d'incendis.

7. Equips de protecció individual

Protectors del cap.

- Cascos de seguretat homologats, no metàl·lics, classe N, aïllats per a baixa tensió, amb la finalitat de protegir als treballadors dels possibles xocs, impactes i contactes elèctrics.
- Protectors auditius homologats (acobrades o no als cascos de protecció).
- Ulleres homologades de muntura universal contra impactes i antipols.
- Mascaretes antipols amb filtres protectors.

Protectors de mans i braços.

- Guants homologats contra les agressions

Protectors de peus i cames

- Calçat homologat.
- Faixes i cinturons de suport per les eines.

8. Condicions D'ÍNDOLE facultativa

El projectista.

Segons l'Art.8 del RD1627/1997, "Principis generals aplicables al projecte d'obra" i de conformitat amb la Llei de Prevenció de Riscos Laborals, els principis generals de prevenció en matèria de seguretat i de salut previstes en el seu article 15, han estat presos en consideració pel projectista en les fases de concepció, estudi i elaboració del projecte d'obra i en particular en prendre les decisions constructives, tècniques i d'organització amb la finalitat de planificar els diferents treballs o fases de treball que es desenvoluparan simultània o successivament estimar la durada requerida per a l'execució d'aquests diferents treballs o fases del treball.

Coordinador de seguretat i salut.

L'Art.3 del RD 1627/97 recull la "Designació dels coordinadors en matèria de seguretat i salut". Més en concret, s'han de designar dues figures.

Una, el coordinador en matèria de seguretat i salut en la fase d'elaboració de projecte. El promotor designarà a una persona que exerceixi aquesta labor quan en l'elaboració del projecte d'obra intervinguin diversos projectistes.

Addicionalment, es designa el coordinador en matèria de seguretat i salut en fase d'execució d'obra.

S'especifiquen les seves funcions en l'Art. 9 del RD 1627/1997.

En tenir previst que intervinguin en l'execució de l'obra, a més de l'empresa principal, treballadors autònoms i subcontractes, el promotor, abans de l'inici dels treballs, designarà un coordinador en matèria de seguretat i salut que coordinarà durant l'execució de l'obra.

La direcció facultativa assumirà aquesta funció quan no fos necessària la designació de coordinador.

En conseqüència, el tècnic competent encarregat, realitzarà el control i supervisió de l'execució del pla de seguretat i salut, autoritzant prèviament qualsevol modificació d'est, deixant constància escrita en el llibre d'incidències.

Posarà en coneixement del promotor i dels organismes competents l'incompliment per part de l'empresa constructora de les mesures de seguretat contingudes en l'estudi de seguretat.

Revisarà periòdicament, segons els pactes, les certificacions del pressupost de seguretat preparat per l'empresa constructora, posant en coneixement del promotor i dels organismes competents l'incompliment per part d'aquesta de les mesures de seguretat i salut contingudes en el present pla.

Estudi de seguretat i salut / Estudi Bàsic de seguretat y salut.

En els Art. 3,4, 5 i 6 del RD 1627/1997 es determinen els motius de l'obligatorietat de l'existència d'aquests documents, així com de la seva composició.

Contractistes i sot contractistes.

El contractista, i subcontractista (si fos necessari), estaran obligats a:

- Aplicar els principis d'acció preventiva que es recullen en l'article 15 de la Llei de Prevenció de Riscos Laborals i en particular:
 - El manteniment de l'obra en bon estat de neteja.
 - L'elecció de l'emplaçament dels llocs i àrees de treball, tenint en compte les seves condicions d'accés i la determinació de les vies o zones de desplaçament o circulació.
 - La manipulació de diversos materials i la utilització de mitjans auxiliars.
 - El manteniment, el control previ a la posada en servei i el control periòdic de les instal·lacions i dispositius necessaris per l'execució de les obres, amb objecte de corregir els defectes que poguessin afectar a la seguretat i salut dels treballadors.
 - La delimitació i condicionament de les zones d'emmagatzematge i dipòsit de materials, en particular si es tracta de matèries perilloses.
 - L'emmagatzematge i evacuació de residus i runes.
 - La recollida de materials perillosos utilitzats.
 - L'adaptació del període de temps efectiu que haurà de dedicar-se als diversos fases de treball.
 - La cooperació entre tots els que intervenen en l'obra.
 - Les interaccions o incompatibilitats amb qualsevol altre treball o activitat.
- Complir i fer complir al seu personal les disposicions establertes en el Pla de Seguretat i Salut.
- Complir la normativa en matèria de prevenció de riscos laborals, tenint en compte les obligacions sobre coordinació de les activitats empresarials previstes en l'article 24 de la Llei de PRL, així com complir les disposicions mínimes establertes en l'annex IV del RD 1627/1997.
- Informar i proporcionar les instruccions adequades als treballadors autònoms sobre totes les mesures que s'hagin d'adoptar pel que fa a seguretat i salut.

- Cada contractista portarà el control de lliurament dels equips de protecció individual (EPI) de la totalitat del personal que intervé a l'obra.
- Atendre les indicacions i complir les instruccions del Coordinador en matèria de seguretat i salut durant l'execució de l'obra.

Seràn responsables de l'execució correcta de les mesures preventives fixades en el Pla de Seguretat i Salut. A més a més respondran solidàriament de les conseqüències que es derivin de d'incompliment de les mesures previstes en el Pla.

Les responsabilitats del Coordinador, Direcció Facultativa i el Promotor no eximiran de les seves responsabilitats als contractistes i als sot contractistes.

Pla de seguretat i salut en el treball.

L'Art. 7 del RD 1627/1997 defineix les seves característiques.

El Pla de Seguretat i Salut que analitza, estudia i complementa l'Estudi de Seguretat, consta dels mateixos apartats, així com l'adopció expressa dels sistemes de producció previstes pel constructor, respectant fidelment el plec de condicions.

Aquest Pla aquesta segellat i signat per persona competent de l'empresa Constructora.

L'aprovació expressa del pla queda plasmada en acta signada per tècnic competent que ho aprovi i el representant de l'empresa constructora amb facultats legals suficients o pel promotor/contractant amb igual qualificació legal.

Aquest Pla de seguretat una vegada aprovat, es presentarà, juntament amb la comunicació d'Obertura del Centre de Treball, en la delegació o adreça de treball de la província en què va a construir.

A més, els contractistes i els subcontractistes respondran solidàriament de les conseqüències que es derivin de l'incompliment de les mesures previstes en el Pla.

Les responsabilitats dels coordinadors, de la direcció facultativa i del promotor no eximiran de les seves responsabilitats als contractistes i als subcontractistes.

Llibre d'incidències.

Segons l'art. 13 del RD 1627/1997 de 24 d'Octubre, en cada centre de treball existirà, amb finalitats de control i seguiment del pla de seguretat i salut un llibre d'incidències que constarà de fulles per duplicat, habilitat a aquest efecte.

El llibre d'incidències serà facilitat per:

El Col·legi professional al que pertanyi el tècnic que hagi aprovat el pla de seguretat i salut.

L'Oficina de Supervisió de Projectes o òrgan equivalent quan es tracti d'obres de les Administracions públiques.

El llibre d'incidències, que haurà de mantenir-se sempre en l'obra, estarà a poder del coordinador en matèria de seguretat i salut durant l'execució de l'obra o, quan no fos necessària la designació de coordinador, en poder de la direcció facultativa. A aquest llibre tindran accés la direcció facultativa de l'obra, els contractistes i sot contractistes i els treballadors autònoms, així com les persones o òrgans amb responsabilitats en matèria de prevenció en les empreses intervinents en l'obra, els representants dels treballadors i els tècnics dels òrgans especialitzats en matèria de seguretat i salut en el treball de les Administracions públiques competents, els qui podran fer anotacions en el mateix, únicament relacionades amb la inobservança de les instruccions i recomanacions preventives recollides en el present pla de seguretat i salut.

Efectuada una anotació en el llibre d'incidències el coordinador en matèria de seguretat i salut durant l'execució de l'obra o, quan no sigui necessària la designació de coordinador, la direcció facultativa estarà obligada a remetre en el termini de 24 hores una còpia a la Inspecció de Treball i Seguretat Social de la província en la qual es realitza l'obra.

Igualment, haurà de notificar les anotacions en el llibre al contractista afectat i als representants dels treballadors d'aquest.

9. Plec de condicions

Normativa legal d'aplicació General:

- R.D. 1627/1997 de 24 de Octubre. Disposiciones Mínimas de Seguridad y de Salud Laboral en las Obras de Construcción.
- Ley 31/1995 de Noviembre de 8 de Noviembre. Ley de Prevención de Riesgos Laborales.
- R.D. 39/1997 de 17 de Enero. Reglamento de los Servicios de Prevención.
- R.D.171/2004 que desenvolupa el art. 24 de la LPRL en materia de coordinació d'activitats empresarials.
- Ley 54/2003 de 12 de Diciembre. Reforma del marco normativo de prevención de riesgos laborales.
- R.D. 604/2006, de 19 de mayo. Modificación del RD 39/1997, de 17 de enero, Reglamento de los Servicios de Prevención y el Real Decreto 1627/1997, de 24 de octubre, por el que se establecen las disposiciones mínimas de seguridad y salud en las obras de construcción.
- Convenio Colectivo General del Sector de la Construcción.
- Convenio específico de l'empresa, en tot el referent a Seguretat e Higiene en el Treball.
- Prescripciones de Seguridad en la Industria de la Edificación Convenio O.I.T.
- R.D. 555/1986 de 21 de Febrero. Implantación de la obligatoriedad de elaborar Estudios y Planes de Seguridad e Higiene en el Trabajo. Modificación parcial: R.D. 84/1990 de 19 de Enero de 1990.
- O.M. 20 de Septiembre de 1986. Modelo de Libro de Incidencias correspondiente a obras en las que sea obligatorio un Estudio de Seguridad e Higiene en el Trabajo.
- Legislació en matèria de Seguretat i Salut de les diferents Comunitats Autònomes i Ordenances Municipals.

Condicions Ambientals dels Llocs de Treball:

- R.D. 486/1997 de 14 de Abril. Disposiciones mínimas de seguridad y salud en los Lugares de Trabajo.
- R.D. 1311/2005, de 4 de noviembre. Protección de los Trabajadores frente a los riesgos derivados de la exposición a ruido durante el trabajo.
- O.M. 9 de Abril de 1986. Protección de los Trabajadores frente a los riesgos derivados de la exposición al Cloruro de Vinilo.

Utilització dels Equips de Treball:

- R.D. 1215/97 de 18 de Julio. Disposiciones mínimas de seguridad y salud para la utilización por los trabajadores de Equipos de Trabajo.
- R.D. 2291/1985 de 8 de Noviembre. Reglamento de Aparatos de Elevación y su mantenimiento.
- O.M. 23 de Mayo de 1977. Reglamento de Aparatos Elevadores para Obras. Modificaciones BOE 7 de Marzo de 1981 y 16 de Noviembre de 1981.
- R.D. 1495/1986 de 26 de Mayo. Reglamento de Seguridad en la Máquinas. Modificaciones - R.D.590/1989 y O.M. última modificación por el R.D. 830/91 de 24 de Mayo.
- RD 2177/2004 de 12 de Noviembre, sobre disposiciones mínimas de seguridad y de salud para la utilización por los trabajadores en el trabajo de los equipos de trabajo en materia de trabajos temporales en altura.
- UNE EN 363. Equipos de protección individual contra la caída de alturas, sistemas anticaídas.
- RD 1435/1992, de 27 de noviembre. Disposiciones de aplicación de la Directiva del Consejo 89/392/CEE, relativa a la aproximación de las legislaciones de los estados miembros sobre máquinas, y modificación posterior realizada por el RD 56/1995.
- ITC - MIE – MSG. Maquinas, Elementos de Máquinas o Sistemas de Protección utilizado. O. 8 de Abril de 1991.

Equips de Protecció Individual (EPI's):

- R.D. 773/1997 de 30 Mayo. Disposiciones mínimas de seguridad y salud de los Equipos de Protección Individual.
- R.D. 1407/1992 de 20 de Noviembre. Comercialización y Libre Circulación intracomunitaria de los Equipos de Protección Individual. Modificado por O. de 16 de Mayo de 1995 y por R.D. 159/1995.

Señalització:

- R.D. 485/1997 de 14 de Abril. Disposiciones mínimas en materia de señalización de Seguridad en el trabajo.

Activitats específiques:

- R.D. 314/2006 de 17 de Marzo. Código Técnico de la Edificación. Texto refundido con modificaciones del RD 1371/2007, de 19 de octubre, y corrección de errores del BOE de 25 de enero de 2008.
- R.D. 842/2002 de 2 de Agosto. Reglamento Electrotécnico de Baja Tensión e Instrucciones Técnicas Complementarias.
- R.D. 614/2001, de 8 de junio. Disposiciones mínimas para la protección de la salud y seguridad de los trabajadores frente al riesgo eléctrico.
- R.D. 1027/2007 de 31 de Julio. Reglamento de Instalaciones Térmicas en los Edificios (RITE).
- RD 487/1997 de 14 de Abril. Manipulación individual de cargas.
- NTP 207 Plataformas eléctricas para trabajos en altura
- UNE EN 363. Equipos de protección individual contra la caída de alturas, sistemas anticaídas.
- ORDEN 8-IV-91 y sus modificaciones R.D. 56/1995, Resolución de la Dirección General de Calidad y Seguridad Industrial el 5-III-1996 y el 19-V-1997.
- Directiva 89/392/CEE modificada por la 91/368/CEE para la elevación de cargas y por la 93/44/CEE para la elevación de personas.
- Ordenanza de Trabajo para las industrias de la Construcción, Vidrio y Cerámica (O.M. 28-08-70, O.M. 28-07-77, O.M. 4-07-83, en los títulos no derogados).
- Código Técnico de la Edificación (CTE) y Normas Técnicas.

DOCUMENT 3- AMIDAMENTS I PRESSUPOST

AMIDAMENT			
1	Retirada dels actuals mobles que no siguin necessaris per l'aula de lactants. Inclòs la seva aportació a abocador autoritzat.	PA	1,00
2	Obra de pladur: Formació d'envà de plaques de guix laminat format per estructura senzilla normal amb perfilaria de planxa d'acer galvanitzat, amb un gruix total de l'envà de 100 mm aprox, muntants cada 400 mm de 48 mm d'amplària i canals de 48 mm d'amplària, 1 placa estàndard (A) de 15 mm de gruix en cada cara, fixades mecànicament i aïllament acústic. Inclòs tancat de les portes corredisses actuals ben plegades. (5,50 + 2,20 + 8,40 + 3,00) x 2,70	m2	51,57
3	Realització de dues finestres altes (part baixa a 1,80 m) fixes a la nova paret de pladur que separa l'aula de lactants amb el passadís Vidre laminat de 4 + 4. Finestra de 1,00 x 0,40 m	ut.	2,00
4	Repàs, subministrament i col·locació de sòcol de les mateixes característiques al existent per col·locar a les noves parets de pladur. (5,50 + 2,20 + 8,40 + 3,00) x 2	ml	38,20
5	Subministre i col·locació de passa-portes de punt rodó per protegir el pas de porta a l'entrada de l'aula i a la sortida per la balconera.	ml	2,20
6	Subministre i col·locació de passa-portes de punt rodó per protegir la guia existent de la porta corredissa a tota la longitud de l'aula.	ml	7,30
7	Subministrament i col·locació de marc i porta de pas marc de tac 3/4 de fusta de Flandes i portes de DM 35 mm per pintar de 80 cm d'amplada i 203 cm d'alçada, amb manetes tubulars altes d'alumini tipus "Ocariz". Amb obertura cap a l'aula. Amb finestra de 40x40 cm amb vidre laminat de 4+4 per poder veure l'interior. Pintat amb una capa d'emprimació i dues d'esmalt sintètic, color blanc. Inclòs sistema anti pinçadits.	ut.	1,00
8	Subministrament i col·locació de marc i porta de pas marc de tac 3/4 de fusta de Flandes i portes de DM 35 mm per pintar de 80 cm d'amplada i tarja lateral de 35 cm abatible, i 203 cm d'alçada, amb tarja de vidre laminat de 4+4, amb similitud a la resta de portes de l'escola. Amb manetes tubulars altes d'alumini tipus "Ocariz", pany i clau. Inclòs pintat amb una capa d'emprimació i dues d'esmalt sintètic, color blanc. Inclòs sistema anti pinçadits	ut.	1,00
9	Pintat de paraments verticals sobre noves parets de pladur i tot el perímetre de l'aula, si cal emmassillat dels defectes majors, amb pintura plàstica rentable tipus M18 Isaval o similar. (5,50 + 2,20 + 3,00 + 8,40) x 2 x 2,70 + (7,30 + 8,40 + 7,30) x 2,70	m2	165,24
10	Reorganització de les lluminàries existents per l'aula i dormitori. Enceses a l'entrada de l'aula amb dues línies distribuïdes per l'espai, i l'encesa del dormitori fora d'aquest, a tocar de la porta. Els conductes vistos com la resta de l'escola. Endolls a la zona de biberonaria per la instal·lació d'una nevera sota moble, un microones penjat i dos sobre encimera. Tota la instal·lació elèctrica ha de complir amb el "Reglament electrotècnic de baixa tensió" (REBT), i s'haurà d'aportar certificat de l'instal·lador acreditant-ho.	PA	1,00

11	Reubicació dels radiadors existents segons plànol	PA	1,00
12	<p>Subministre i col·locació de canviador format per dos estructures, una de 180 cm de llarg per 65 cm d'amplada i l'altre de 100 cm de llarg per 58 cm d'amplada col·locat al lateral en forma de L i 87 cm d'alçada sobre repisa.</p> <p>El mòdul frontal ha d'estar format per dos mòduls contraposats, de contraplacat de bedoll fenòlic de 18 mm amb cantells arrodonits amb radi de 5 mm. Estructura interior en bloc. Compost per un moble de 60 cm on s'hi col·locarà l'escala extraïble (amb sistema de fixació perquè no es mogui quan pugin els infants), i l'altre moble de 120 cm de dos portes (des de l'aula i que es puguin tancar amb clau) i prestatge entremig mòbil.</p> <p>L'estructura lateral ha d'estar format per un mòdul de contraplacat de bedoll fenòlic de 18 mm amb cantells arrodonits amb radi de 5 mm. Estructura interior en bloc. Compost per un moble de 100 cm de dos portes i prestatge entremig mòbil que es col·locarà sota l'aigüera.</p> <p>El moble anirà sobre potes metàl·liques tapat amb sòcol extraïble agafat amb pinces.</p> <p>Acabat amb vernís ecològic incolor a l'aigua.</p> <p>Sobre encimera de Silestone de 1,2 cm amb cantells arrodonits i tall per pica per sota. Cal un sòcol del mateix material de 7 cm al lateral on toca paret.</p> <p>Lavabo encastat per sota fabricat amb resines i cargues minerals, reforçat per sota per aguantar pes. Acabat color gris. Mides mínimes de 45 x 50 cm.</p> <p>Aixeta tipus cuina, monomando i extraïble, funció dutxa; tipus Victòria de Roca o similar.</p> <p>Vidre de seguretat de 5+5 amb làmina central de butiral transparent, inclòs cantells polits, col·locat als 3 costats de l'encimera (laterals i posterior) d'alçada 30 cm en dos costats i alçada de 60 cm a la separació amb la biberoneria.</p> <p>Tot muntat e instal·lat pel seu perfecte funcionament.</p>	ut.	1,00
13	<p>Subministre i col·locació de moble biberoneria format per un moble cantoner de 93x93 cm; a un lateral, un altre moble de 80, i l'altre lateral un moble de 60 cm de llarg per 58 cm d'amplada i 87 cm d'alçada sobre repisa.</p> <p>L'estructura ha d'estar formada per tres mòduls de contraplacat de bedoll fenòlic de 18 mm amb cantells arrodonits amb radi de 5 mm. Estructura interior en bloc. Compost per un moble de 80 cm de dos portes i prestatge entremig mòbil, a l'altre extrem un mòdul format per un porta de 60 cm d'amplada i al centre el moble cantoner de mida estàndard 93x93 amb prestatge mòbil que es col·locarà sota l'aigüera.</p> <p>El moble anirà sobre potes metàl·liques tapat amb sòcol extraïble agafat amb pinces.</p> <p>Acabat amb vernís ecològic incolor a l'aigua.</p> <p>Sobre encimera de Silestone de 1,2 cm amb cantells arrodonits i tall per pica per sota. Cal un sòcol del mateix material de 7 cm al lateral on toca paret.</p> <p>Lavabo encastat per sota fabricat amb resines i cargues minerals, reforçat per sota per aguantar pes. Acabat color gris. Mides mínimes de 45 x 50 cm.</p> <p>Aixeta tipus cuina, monomando i extraïble, funció dutxa; tipus Victòria de Roca o similar.</p> <p>Vidre de seguretat de 5+5 amb làmina central de butiral transparent, inclòs cantells polits, col·locat als 3 costats de l'encimera (laterals i posterior) d'alçada 30 cm.</p> <p>Tot muntat e instal·lat pel seu perfecte funcionament.</p>	ut.	1,00
14	Subministre i col·locació de casellers pels bolquers format per contraplacat de bedoll fenòlic de 19 mm de gruix i caires de PVC de 2 mm. Els espais han de ser de 25 x 25 x 25 cm.	ut.	1,00

	El moble ha d'estar format per 2 files per 6 columnes, total 12 casellers		
15	Subministre i col·locació de canviador alt amb barrots de 90 x 69 x 55 cm amb fusta de bedoll, homologat i certificat.	ut.	1,00
16	Subministre i col·locació de moble alt collat a paret per microones, fabricat amb contraplacat de bedoll fenòlic de 18 mm amb cantells arrodonits amb radi de 5 mm. Estructura interior en bloc.	ut.	1,00
17	Subministre i instal·lació de lavabo per infants 80 cm d'amplada i sobre peus metàl·lics	ut.	1,00
18	Subministre i instal·lació d'aixeta automàtica tipo palanca al lavabo. Tenir especial atenció al suport ja que el mecanisme estarà collat al armari biberoneria i per tant s'haurà de reforçar per ser un suport ferm.	ut.	1,00
19	Subministre i col·locació de tarimes de DM de 1,6 de dimensions 120x120x10 cm	ut.	4,00
20	Subministre i col·locació de matalàs infantil de 120x60 cm de 1,9 cm de viscoelàstic amb Supersoft, altura de 10 cm aprox., capa intermitja de fibres transpirables i antidesllisants. Tractament higiènic contra al·lèrgics.	ut.	9,00
21	Subministre de cuna sobre elevada de barrots de bedoll o pi tractat. Amb 4 rodes, dues d'elles amb fre. Tot homologat i certificat.	ut.	1,00
22	Portetes accés biberoneria i canviador de barrots amb fusta de bedoll i tancament lateral per evitar la manipulació dels infants	ut.	2,00
23	Mirall inclinat amb marc de fusta de faig envernissat de 5 cm de gruix de cara vista i tapat pels laterals i cara superior. Mirall realitzat amb metacrilat irrompible. De 80 x 40 cm	ut.	1,00
24	Substitució de l'actual finestra i part fixe per una porta d'una fulla d'amplada 100 x alçada 204 cm, d'alumini color plata mate, amb vidre doble càmera de composició (3+3/8/3+3), amb clau i pany alts. Adequar la finestra fixe superior a la nova mida de la balconera. Inclòs sistema pinça dits	ut.	1,00
25	Subministre i instal·lació de ventilador marca Faro 120 o similar, de mateixes característiques a la resta de ventiladors de les altres aules. Línia elèctrica independent. Col·locat un a l'aula i l'altre al dormitori.	ut.	2,00
26	Ajudes de electricista	PA	1,00
27	Ajudes de llauneria	PA	1,00
28	Desmuntatge i posterior muntatge, de mobiliari existent que toca el terra a la zona del magatzem	ut	1,00
29	Arrencaat paviment actual, sanejar la base i regularització de la capa d'acabat per la posterior col·locació del nou paviment	m2	15,00
30	Paviment antidesllizant a la zona del magatzem: Preparació de les superfícies de terra: decapat, neteja química i asprejat mecànic	m2	15,00

	<p>de la superfície, imprimació de pont adjacent sobre gres i dues capes anivelladora amb ciment additiu de resistència mínima 30 N/mm, polit mecànic i neteja final.</p> <p>Subministra de materials:</p> <p>Paviment de seguretat antilliscant amb partícules minerals, sèrie ALTRO K30 o similar de mínim 2,5 mm gruix.</p> <p>Instal·lació dels materials:</p> <p>Instal·lació adjacent a dos components i compactada, amb juntes termo-segellades.</p> <p>Perfilaria sota pas de portes 4 unitats</p> <p>Segellat perimetral del paviment amb paret.</p>		
Nota:	<p>Els residus que es derivin dels treballs propis de l'obra en general, residus petris no orgànics ni plàstics, es portaran a l'abocador de cada remesa transportada on hi consti el transportista i la procedència de les runes, i es complirà tot allò que es derivi del Decret 201/1994, regulador dels enderroc i altres residus de la construcció.</p>		
	<p>S'inclou elements necessaris per la realització de l'obra, així com mesures de seguretat.</p>		

Terrassa, abril de 2.021

PRESSUPOST

		Unitat	€/unit	Import
1	Retirada dels actuals mobles que no siguin necessaris per l'aula de lactants. Inclòs la seva aportació a abocador autoritzat.	1,00 PA	200,00	200,00 €
2	Obra de pladur: Formació d'envà de plaques de guix laminat format per estructura senzilla normal amb perfilaria de planxa d'acer galvanitzat, amb un gruix total de l'envà de 100 mm aprox, muntants cada 400 mm de 48 mm d'amplària i canals de 48 mm d'amplària, 1 placa estàndard (A) de 15 mm de gruix en cada cara, fixades mecànicament i aïllament acústic. Inclòs tancat de les portes corredisses actuals ben plegades. (5,50 + 2,20 + 8,40 + 3,00) x 2,70	51,57 m2	40,00	2.062,80 €
3	Realització de dues finestres altes (part baixa a 1,80 m) fixes a la nova paret de pladur que separa l'aula de lactants amb el passadís Vidre laminat de 4 + 4. Finestra de 1,00 x 0,40 m	2,00 ut.	150,00	300,00 €
4	Repàs, subministrament i col·locació de sòcol de les mateixes característiques al existent per col·locar a les noves parets de pladur. (5,50 + 2,20 + 8,40 + 3,00) x 2	38,20 ml	25,00	955,00 €
5	Subministre i col·locació de passa-portes de punt rodó per protegir el pas de porta a l'entrada de l'aula.	2,20 ml	30,00	66,00 €
6	Subministre i col·locació de passa-portes de punt rodó per protegir la guia existent de la porta corredissa a tota la longitud de l'aula.	7,30 ml	30,00	219,00 €
7	Subministrament i col·locació de marc i porta de pas marc de tac 3/4 de fusta de Flandes i portes de DM 35 mm per pintar de 80 cm d'amplada i 203 cm d'alçada, amb manetes tubulars altes d'alumini tipus "Ocariz". Amb obertura cap a l'aula. Amb finestra de 40x40 cm amb vidre laminat de 4+4 per poder veure l'interior. Pintat amb una capa d'emprimació i dues d'esmalt sintètic, color blanc. Inclòs sistema anti pinçadits.	1,00 ut.	750,00	750,00 €
8	Subministrament i col·locació de marc i porta de pas marc de tac 3/4 de fusta de Flandes i portes de DM 35 mm per pintar de 80 cm d'amplada i tarja lateral de 35 cm abatible, i 203 cm d'alçada, amb tarja de vidre laminat de 4+4, amb similitud a la resta de portes de l'escola. Amb manetes tubulars altes d'alumini tipus "Ocariz", pany i clau. Inclòs pintat amb una capa d'emprimació i dues d'esmalt sintètic, color blanc. Inclòs sistema anti pinçadits	1,00 ut.	900,00	900,00 €
9	Pintat de paraments verticals sobre noves parets de pladur, si cal emmassillat dels defectes majors, amb pintura plàstica rentable Isaval M18 o similar (5,50 + 2,20 + 3,00 + 8,40) x 2 x 2,70	165,24 m2	8,00	1.321,92 €
10	Reorganització de les lluminàries existents per l'aula i dormitori. Enceses a l'entrada de l'aula amb dues línies distribuïdes per l'espai, i l'encesa del dormitori fora d'aquest, a tocar de la porta. Els	1,00 PA	200,00	200,00 €

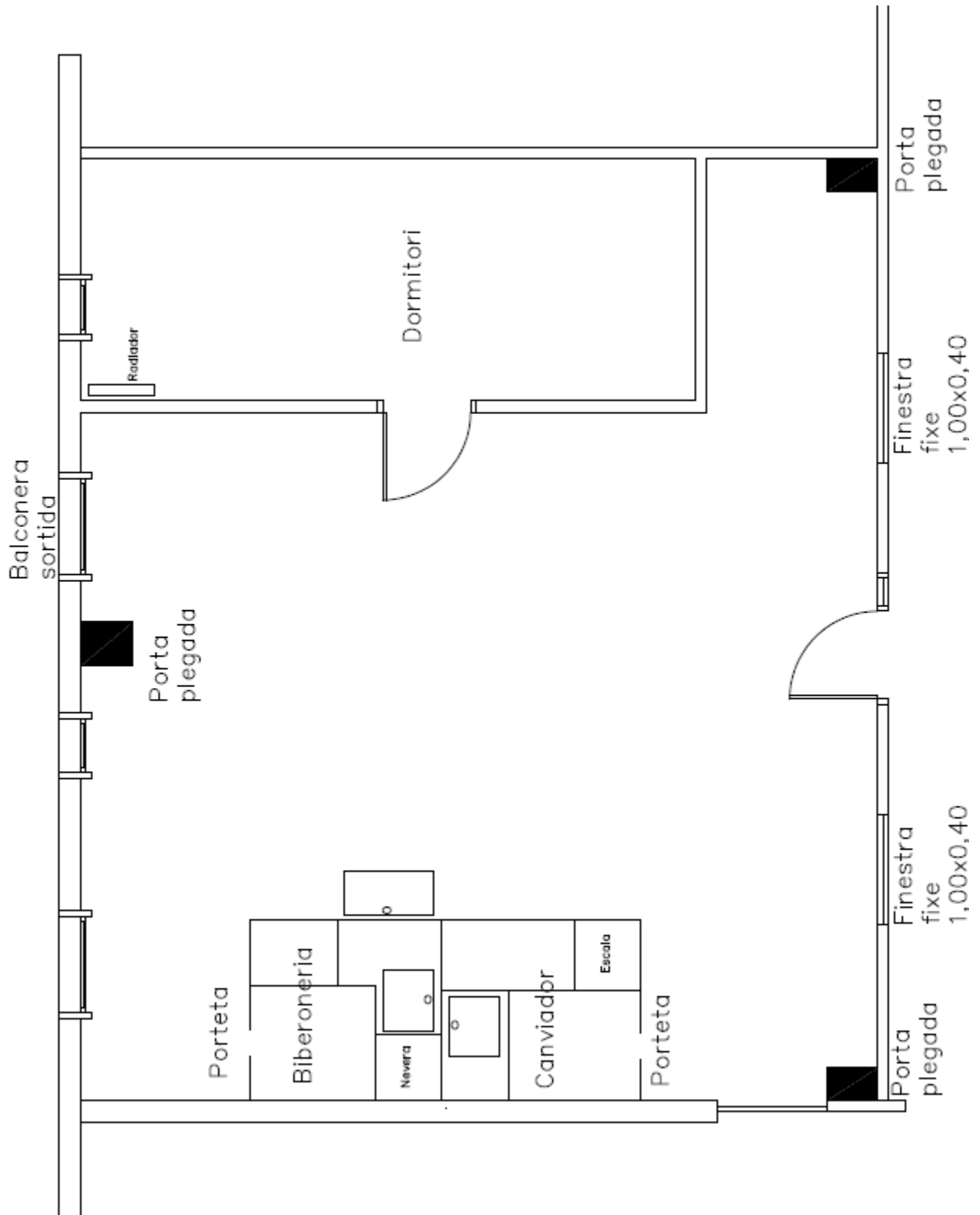
	<p>conductes vistos com la resta de l'escola.</p> <p>Endolls a la zona de biberonaria per la instal·lació d'una nevera sota moble, un microones penjat i dos sobre encimera.</p> <p>Tota la instal·lació elèctrica ha de complir amb el "Reglament electrotècnic de baixa tensió" (REBT), i s'haurà d'aportar certificat de l'instal·lador acreditant-ho. Al acabar l'obra es demanarà a l'instal·lador un planell on s'especifiqui les línies i circuits modificats.</p>			
11	Reubicació dels radiadors existents segons plànol	1,00 PA	200,00	200,00 €
12	<p>Subministre i col·locació de canviador format per dos estructures, una de 180 cm de llarg per 65 cm d'amplada i l'altre de 100 cm de llarg per 58 cm d'amplada col·locat al lateral en forma de L i 87 cm d'alçada sobre repisa.</p> <p>El mòdul frontal ha d'estar format per dos mòduls contraposats, de contraplacat de bedoll fenòlic de 18 mm amb cantells arrodonits amb radi de 5 mm. Estructura interior en bloc. Compost per un moble de 60 cm on s'hi col·locarà l'escala extraïble (amb sistema de fixació perquè no es mogui quan pugin els infants), i l'altre moble de 120 cm de dos portes (des de l'aula i que es puguin tancar amb clau) i prestatge entremig mòbil.</p> <p>L'estructura lateral ha d'estar format per un mòdul de contraplacat de bedoll fenòlic de 18 mm amb cantells arrodonits amb radi de 5 mm. Estructura interior en bloc. Compost per un moble de 100 cm de dos portes i prestatge entremig mòbil que es col·locarà sota l'aigüera.</p> <p>El moble anirà sobre potes metàl·liques tapat amb sòcol extraïble agafat amb pines.</p> <p>Acabat amb vernís ecològic incolor a l'aigua.</p> <p>Sobre encimera de Silestone de 1,2 cm amb cantells arrodonits i tall per pica per sota. Cal un sòcol del mateix material de 7 cm al lateral on toca paret.</p> <p>Lavabo encastat per sota fabricat amb resines i cargues minerals, reforçat per sota per aguantar pes. Acabat color gris. Mides mínimes de 45 x 50 cm.</p> <p>Aixeta tipus cuina, monomando i extraïble, funció dutxa; tipus Victòria de Roca o similar.</p> <p>Vidre de seguretat de 5+5 amb làmina central de butiral transparent, inclòs cantells polits, col·locat als 3 costats de l'encimera (laterals i posterior) d'alçada 30 cm en dos costats i alçada de 60 cm a la separació amb la biberonaria.</p> <p>Tot muntat e instal·lat pel seu perfecte funcionament.</p>	1,00 ut.	3.730,00	3.730,00 €
13	<p>Subministre i col·locació de moble biberonaria format per un moble cantoner de 93x93 cm, a un lateral un altre moble de 80, i l'altre lateral un moble de 60 cm de llarg per 58 cm d'amplada i 87 cm d'alçada sobre repisa.</p> <p>Els mòduls han d'estar formats per tres mòduls de contraplacat de bedoll fenòlic de 18 mm amb cantells arrodonits amb radi de 5 mm. Estructura interior en bloc. Compost per un moble de 80 cm de dos portes i prestatge entremig mòbil, a l'altre extrem un mòdul format per un porta de 60 cm d'amplada i al centre el moble cantoner de mida estàndard 93x93 amb prestatge mòbil que es col·locarà sota l'aigüera.</p> <p>El moble anirà sobre potes metàl·liques tapat amb sòcol extraïble agafat amb pines.</p> <p>Acabat amb vernís ecològic incolor a l'aigua.</p>	1,00 ut.	3.230,00	3.230,00 €

	<p>Sobre encimera de Silestone de 1,2 cm amb cantells arrodonits i tall per pica per sota. Cal un sòcol del mateix material de 7 cm al lateral on toca paret.</p> <p>Lavabo encastat per sota fabricat amb resines i cargues minerals, reforçat per sota per aguantar pes. Acabat color gris. Mides mínimes de 45 x 50 cm.</p> <p>Aixeta tipus cuina, monomando i extraïble, funció dutxa; tipus Victoria de Roca o similar.</p> <p>Vidre de seguretat de 5+5 amb làmina central de butiral transparent, inclòs cantells polits, col·locat als 3 costats de l'encimera (laterals i posterior) d'alçada 30 cm.</p> <p>Tot muntat e instal·lat pel seu perfecte funcionament.</p>			
14	<p>Subministre i col·locació de casellers pels bolquers format per contraplacat de bedoll fenòlic de 19 mm de gruix i caires de PVC de 2 mm. Els espais han de ser de 25 x 25 x 25 cm.</p> <p>El moble ha d'estar format per 2 files per 6 columnes, total 12 casellers</p>	1,00 ut.	250,00	250,00 €
15	<p>Subministre i col·locació de canviador alt amb barrots de 90 x 69 x 55 cm amb fusta de bedoll, homologat i certificat.</p>	1,00 ut.	250,00	250,00 €
16	<p>Subministre i col·locació de moble alt collat a paret per microones, fabricat amb contraplacat de bedoll fenòlic de 18 mm amb cantells arrodonits amb radi de 5 mm. Estructura interior en bloc.</p>	1,00 ut.	60,00	60,00 €
17	<p>Subministre i instal·lació de lavabo per infants 80 cm d'amplada i sobre peus metàl·lics</p>	1,00 ut.	300,00	300,00 €
18	<p>Subministre i instal·lació d'aixeta automàtica tipo palanca al lavabo. Tenir especial atenció al suport ja que el mecanisme estarà collat al armari biberoneria i per tant s'haurà de reforçar per ser un suport ferm.</p>	1,00 ut.	80,00	80,00 €
19	<p>Subministre i col·locació de tarimes de DM de 1,6 de dimensions 120x120x10 cm</p>	4,00 ut.	150,00	600,00 €
20	<p>Subministre i col·locació de matalàs infantil de 120x60 cm de 1,9 cm de viscoelàstic amb Supersoft, altura de 10 cm aprox, capa intermitja de fibres transpirables i antidesllisants. Tractament higiènic contra al·lèrgics.</p>	9,00 ut.	60,00	540,00 €
21	<p>Subministre de cuna sobre elevada de barrots de bedoll o pi tractat. Amb 4 rodes, dues d'elles amb fre. Tot homologat i certificat.</p>	1,00 ut.	300,00	300,00 €
22	<p>Portetes accés biberoneria i canviador de barrots amb fusta de bedoll i tancament lateral per evitar la manipulació dels infants</p>	2,00 ut.	100,00	200,00 €
23	<p>Mirall inclinat amb marc de fusta de faig envernissat de 5 cm de gruix de cara vista i tapat pels laterals i cara superior, col·locat de tal forma que tapi les instal·lacions d'aigua. Mirall realitzat amb metacrilat irrompible.</p> <p>- bany aula menta: 80 x 40 cm</p>	1,00 ut.	120,00	120,00 €
24	<p>Substitució de l'actual finestra i part fixe per una porta d'una fulla</p>	1,00 ut.	1.800,00	1.800,00 €

	d'amplada 100 x alçada 204 cm, d'alumini color plata mate, amb vidre doble càmera de composició (3+3/8/3+3), amb clau i pany alts. Adequar la finestra fixe superior a la nova mida de la balconera. Inclòs sistema pinça-dits			
25	Subministre i instal·lació de ventilador marca Faro 120 o similar, de mateixes característiques a la resta de ventiladors de les altres aules. Línia elèctrica independent. Col·locat un a l'aula i l'altre al dormitori.	2,00 ut.	200,00	400,00 €
26	Ajudes de electricista.	1,00 PA	100,00	100,00 €
27	Ajudes de llauneria	1,00 PA	100,00	100,00 €
28	Desmuntatge i posterior muntatge, de mobiliari existent que toca el terra a la zona del magatzem	1,00 ut.	250,00	250,00 €
29	Arrencat paviment actual, sanejar la base i regularització de la capa d'acabat per la posterior col·locació del nou paviment	15,00 m2	35,00	525,00 €
30	Paviment antideslizant a la zona del magatzem: Preparació de les superfícies de terra: decapat, neteja química i asprejat mecànic de la superfície, emprimació de pont adjacent sobre gres i dues capes anivelladora amb ciment additiu de resistència mínima 30 N/mm, polit mecànic i neteja final. Subministra de materials: Paviment de seguretat antilliscant amb partícules minerals, sèrie ALTRO K30 o similar de mínim 2,5 mm gruix. Instal·lació dels materials: Instal·lació adjacent a dos components i compactada, amb juntes termosegellades. Perfilaria sota pas de portes 4 unitats Segellat perimetral del paviment amb paret.	15,00 m2	105,00	1.575,00 €
	Total:			21.584,72 €
Nota	Els residus que es derivin dels treballs propis de l'obra en general, residus petris no orgànics ni plàstics, es portaran a l'abocador de cada remesa transportada on hi consti el transportista i la procedència de les runes, i es complirà tot allò que es derivi del Decret 201/1994, regulador dels enderroc i altres residus de la construcció.			
	S'inclou elements necessaris per la realització de l'obra, així com mesures de seguretat corresponents.			

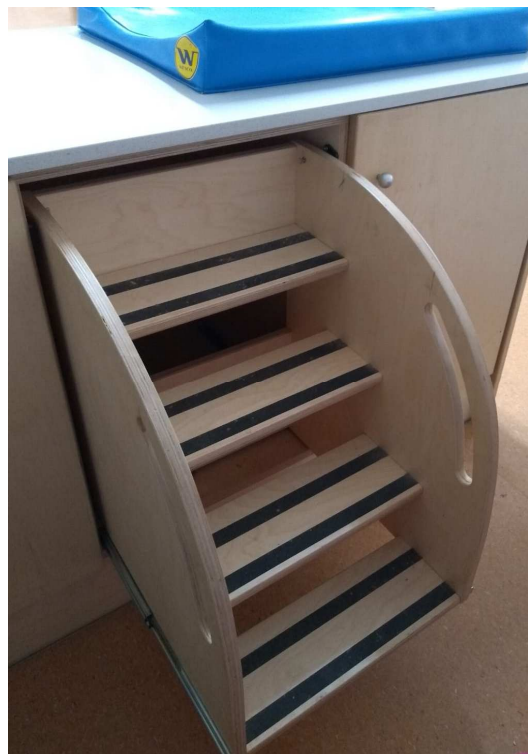
Terrassa, abril de 2.021

DOCUMENT 4- FOTOGRAFIES I PLÀNOL





Porta aula



Escala extraïble



Casiller tipus



Canviador alt tipus

Actual zona de biberoneria a transformar



Canviador tipus



Mirall, lavabo, aixeta i peus



